



Ц Е Н Т Р
И Н Ф О Р М А Ц И О Н Н Ы Х
Т Е Х Н О Л О Г И Й

муниципальное автономное образовательное учреждение
дополнительного профессионального образования
ЦЕНТР ИНФОРМАЦИОННЫХ ТЕХНОЛОГИЙ
городского округа Тольятти

Россия, Самарская область,
445011, г. Тольятти, ул. К. Маркса, д. 27 а.
тел. (8482) 95 96 45
e-mail: office@tgl.net.ru
<http://www.tgl.net.ru>

Аналитический отчет
по результатам социопсихологического мониторинга
развития детей 2-3 лет – воспитанников
муниципальных образовательных учреждений
городского округа Тольятти, реализующих основные
образовательные программы дошкольного образования,
в 2018-2019 учебном году

Ранний возраст в жизни человека – уникальный период формирования личности. Этот возраст отличается стремительным темпом физического, психического и социального развития. В этот период активно развиваются восприятие, речь, двигательная сфера, мышление, обозначаются первые устойчивые качества личности. Особое внимание уделяется контролю развития ребенка, который осуществляется в определенные эпикризные сроки. Комплексный характер контроля развития учитывает не только состояние здоровья ребенка, его физические данные на момент обследования, но и историю развития, особенности поведения, познавательный потенциал, эмоции, состояние зрения, слуха и многое другое.

Результаты данного мониторинга следует рассматривать как оценку стартовых возможностей и основание для прогноза дальнейшего развития ребенка. Учет результатов необходим при определении условий и оптимальных возможностей образовательной среды, планировании образовательного процесса в группах детей раннего возраста, проектировании системы работы по коррекции отклонений в психическом развитии личностного и интеллектуального потенциала ребенка, а также в психологическом консультировании родителей (законных представителей) воспитанников.

Нормативное основание для проведения исследования

Приказ департамента образования администрации г.о. Тольятти № 259 – пк/3.2 от 27.08.2018 г. «Об организации и проведении мониторинговых исследований в муниципальных образовательных учреждениях городского округа Тольятти, реализующих основные образовательные программы дошкольного образования, в 2018-2019 учебном году».

Цель исследования

Получение информации об уровне развития детей в возрасте 2-3 лет – воспитанниках МОУ г.о. Тольятти, реализующих основную образовательную программу дошкольного образования.

Задачи:

- Определить индивидуально-психологические особенности развития и основные параметры познавательной деятельности детей в возрасте 2-3 лет.
- Выявить детей, входящих в группу риска по показателям развития.
- Разработать рекомендации для принятия управленческих решений, направленных на нивелирование выявленных в результате мониторинга проблемных зон.

Условия проведения исследования

Исследование проводилось в сентябре - ноябре 2018 года педагогами-психологами 62 муниципальных образовательных учреждений городского округа Тольятти, что составляет **97%** от общего количества МБУ, реализующих основную общеобразовательную программу – образовательную программу дошкольного образования (2 учреждения не представили результаты, так как у них отсутствуют группы для детей 2-3 лет: МБУ д/с № 53, 196).

Всего было обследовано **2958** детей, что составляет 80% от общего количества детей 2-3 лет, зачисленных в группы. Данная выборка является репрезентативной и позволяет сделать обобщенные выводы о состоянии развития детей 2-3 лет по г.о. Тольятти в целом.

Таблица 1 – Количество детей 2-3 лет, принимавших участие в исследовании, по районам г.о. Тольятти

Район города	Количество детей в исследовании	Количество детей в МБУ д/с
Комсомольский район	1087	1312
Центральный район	752	958
Автозаводский район	119	1412
Итого	2958	3682

Диагностический инструментарий

Психолого-педагогическая диагностика развития детей раннего и дошкольного возраста (Е. А. Стребелева, Г. А. Мишина, Ю. А. Разенкова и др.).

Критерии, заложенные в инструмент оценки, позволяют обнаружить в развитии детей раннего возраста имеющиеся нарушения, спрогнозировать появление проблем в ходе их дальнейшего обучения. На основе полученной

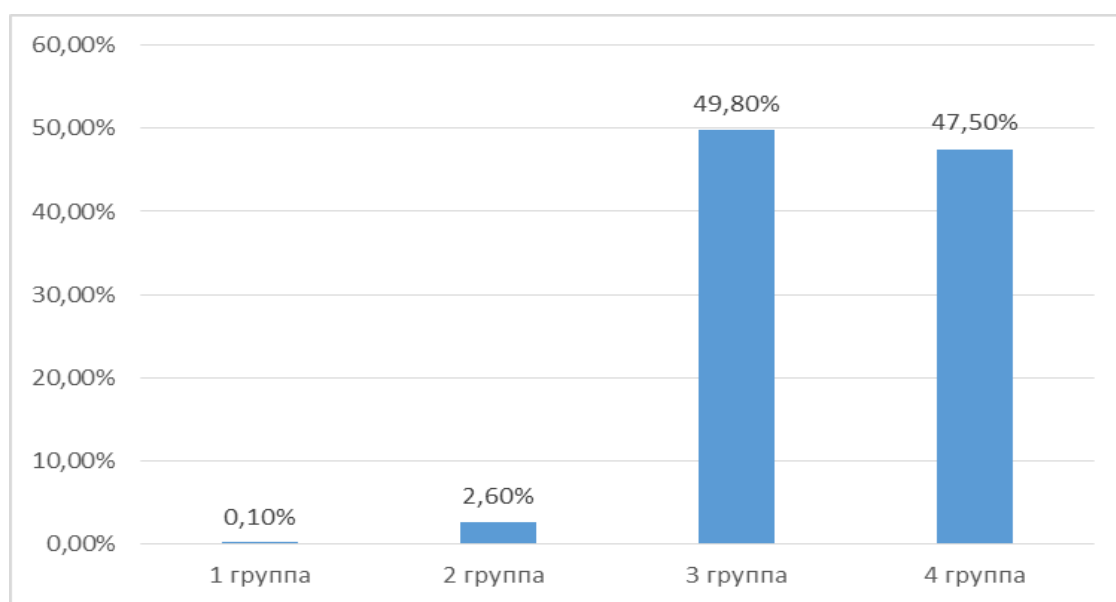
информации определить необходимые условия индивидуализации обучения и задачи коррекции, которые позволят данные проблемы нивелировать.

Данная диагностика показывает реальные достижения ребенка, сложившиеся в ходе воспитания и обучения (преимущественно семейного, так как большинство детей, принимавших участие в исследовании, только поступили в детские сады) и потенциальные возможности ребенка, связанные с его зоной ближайшего развития. За основу принимаются положения отечественных психологов о том, что психика ребенка развивается в процессе усвоения и присвоения общественного опыта в активной предметной деятельности, в процессе которой и происходит развитие моторики, восприятия, мышления, речи.

Результаты исследования

Результаты мониторинга позволили выделить следующие группы детей (Рисунок 1; приложение 1):

Рисунок 1 – Процентное распределение детей в возрасте 2-3 лет по группам развития (2018-2019 уч. г.)



1 группа, которая характеризуется глубоким неблагополучием в интеллектуальном развитии – **0,1%** (2 человека).

2 группа – **2,6%** (77 чел.).

К этой группе относятся дети, которые самостоятельно не смогли выполнить задание. Они с трудом вступают в контакт со взрослым, действуют без учета свойств предметов. Стремление детей этой группы достигнуть результата останавливается на уровне выполнения хаотичных действий с последующим отказом от предлагаемых заданий.

Показатели обследования этой группы детей говорят о значительном недоразвитии общих интеллектуальных умений. Эти дети нуждаются в комплексном изучении с использованием клинических методов диагностики, рекомендуется обследование психолого-медико-педагогической комиссией.

Коррекционная работа с детьми данной группы должна строиться на основе принципа единства диагностики и коррекции отклонений в развитии. Педагог-психолог разрабатывает рекомендации по изменению условий жизни ребенка, микроклимата в семье, способствует пониманию родителями проблем развития ребенка. Совместно с другими педагогами (воспитателем, учителем-логопедом, другими специалистами сопровождения) результаты обследования рассматриваются на психолого-педагогическом консилиуме учреждения, разрабатывается индивидуальная коррекционная программа развития ребенка, делается педагогический прогноз.

3 группа (возрастная норма на фоне имеющихся отдельных факторов риска) – **49,8%** (1472 чел.).

Дети данной группы заинтересованно сотрудничают со взрослым, включаются в совместную игру, выполняют предметно-игровые действия. Они сразу понимают и принимают условия задания и стремятся к его выполнению. Однако во многих случаях они не могут самостоятельно найти решение поставленной задачи и адекватный способ выполнения задания. Часто обращаются за помощью к взрослому. После показа способа выполнения задания педагогом многие из них могут самостоятельно справиться с заданием. В процессе выполнения задания у детей наблюдается заинтересованность в конечном результате и эмоциональный подъем в случае верного выполнения. Возникающие трудности у детей этой группы могут быть обусловлены первичными нарушениями: минимально-мозговыми дисфункциями, задержкой речевого, психо-речевого развития. Данные проблемы могут быть обусловлены высокой тревожностью из-за адаптационного периода входа в детский сад, в связи с чем возникает необходимость в проведении с детьми данной группы профилактической работы.

Коррекционно-развивающая работа должна быть направлена на развитие умений понимать элементарную инструкцию взрослого, выполнять действие в соответствии с речевой инструкцией, внимательно фиксировать взгляд, действовать по подражанию и образцу. Важно формировать активный интерес к свойствам и качествам предметов, развивать перцептивные действия (пробы, примеривание). При этом уделять особое внимание продуктивным видам деятельности: лепке, аппликации, рисованию, конструированию.

Важным направлением в коррекционной работе с этими детьми является формирование целостного представления об окружающей действительности, о человеке и о взаимодействиях между людьми.

Во всех случаях с этими детьми проводится коррекционная работа по развитию речи. В зависимости от первичного нарушения создается своя специфическая система включения речи ребенка в процесс чувственного познания окружающей действительности.

4 группа (возрастная норма) – 47,5% (1407 чел.).

Дети этой группы с интересом принимают все задания, выполняют их самостоятельно, действуя на уровне практического и зрительного

ориентирования. При этом они очень заинтересованы в результате, стремятся к конечному результату, часто устраняя сделанные ошибки самостоятельно, без словесной подсказки взрослого. Эмоционально реагируют на верное выполнение задания и похвалу взрослого.

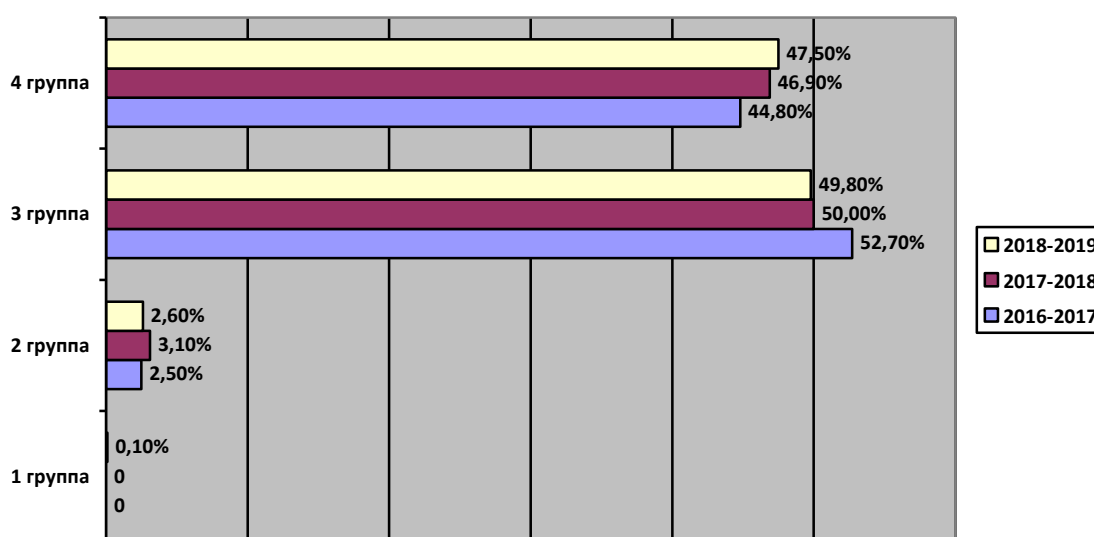
Обобщенный анализ полученных данных позволяет сделать следующие выводы (Приложение 2):

- Уровень сформированности следующих параметров развития детей раннего возраста: понимание речевой инструкции, ручная моторика, практическое ориентирование на величину, наличие соотносящих действий, их целенаправленность, понимание жестовой инструкции, зрительное восприятие предметных картинок, наглядно-действенное мышление находится в диапазоне нормативного значения (3-4 балла).
- Проблемными зонами в познавательном развитии детей 2-3 лет продолжают оставаться недостаточный уровень развития восприятия цвета как признака предмета (субтест № 6 «Цветные кубики») – 2,9 балла и действия по показу, подражанию, способность к целостному восприятию предмета – 2,9 балла (субтест № 8 «Построй из палочек»).
- Среднее значение успешности выполнения субтестов по методике в целом составляет 3,27 балла.

З а к л ю ч е н и е

Анализ результатов проведенного мониторингового исследования позволил получить информацию о распределении детей раннего возраста (2-3 лет) по уровням развития. Количественно-качественный анализ показал динамику тенденций и устойчивых закономерностей в психологическом развитии детей 2-3 лет в сравнении за три учебных года (Рисунок 2).

Рисунок 2 – Результаты мониторинговых исследований по группам развития детей 2-3 лет за три года



Основным параметрам познавательного и личностного развития соответствуют **97,3%** обследованных детей (3 и 4 группы развития). Из них у **47,5%** детей в пределах возрастной нормы сформированы:

- понимание словесной инструкции,
- ручная моторика,
- практическое ориентирование на величину,
- наличие соотносящих действий, их целенаправленность,
- умение подражать действиям взрослого,
- наглядно-действенное мышление.

Однако **49,8%** детей нуждаются в психолого-педагогическом сопровождении и коррекции некоторых факторов риска. Проблемными зонами практически у каждого третьего ребенка по-прежнему остаются восприятие цвета как признака предмета (34,9% - 1031 чел.) и целостность восприятия в действиях по показу, подражанию (31,2% - 952 чел.).

2,7% детей (1 и 2 группы развития) нуждаются в комплексной психолого-медико-педагогической диагностике с прогнозом ближайшего полновероятностного прогноза развития, что является обязательным условием организации их дальнейшей жизнедеятельности.

Сравнительный количественно-качественный анализ за три года позволяет выявить незначительную динамику в показателях развития детей 2-3 лет: количество детей, нуждающихся в психолого-медико-педагогической помощи, уменьшилось на **0,4% – 0,6%**. Следует отметить, что в этом учебном году выявлен **0,1%** детей с глубоким неблагополучием в интеллектуальном развитии.

С учетом изложенного рекомендуется:

1. Методистам МАОУ ДПО ЦИТ

1.1. Обеспечить методическое сопровождение разработки и реализации мероприятий, направленных на повышение психолого-педагогической компетентности педагогов и родителей (законных представителей) детей раннего возраста.

1.2. Обеспечить выявление и организовать трансляцию результативного опыта педагогов в области психолого-педагогического сопровождения и коррекции развития детей раннего возраста.

2. Заведующим муниципальных образовательных учреждений:

2.1. Проанализировать данные социопсихологического мониторинга по городу и своему учреждению, принять корректирующие управленческие решения с учетом выявленной проблематики.

2.2. Совершенствовать систему работы по повышению психолого-педагогической компетенции у педагогов и родителей (законных представителей) в вопросах развития и воспитания детей раннего возраста.

3. Педагогам-психологам муниципальных образовательных учреждений

3.1 Проинформировать о результатах диагностики всех заинтересованных участников образовательных отношений (администрацию, педагогов, родителей (законных представителей) детей – участников исследования).

3.2. Разработать и реализовать мероприятия, направленные на повышение психолого-педагогической компетентности педагогов и родителей (законных представителей) детей раннего возраста.

3.3. Разработать и реализовать индивидуальные коррекционно-развивающие программы для детей 2 группы с учетом индивидуальных особенностей развития.

Учет предложенных рекомендаций позволит спроектировать условия для полноценного развития детей раннего возраста, спланировать коррекционно-педагогическую, развивающую и профилактическую работу с участниками образовательных отношений, повысить качество образования.

Директор

Г.В. Копылова

Исполнитель:

педагог-психолог Шехтман И.В.

конт. тел.: 95-96-53

Декабрь 2018 г.

Количественные показатели распределения детей 2-3 лет
по группам развития за три года

ГРУППА РАЗВИТИЯ / Заключение		I группа		II группа		III группа		IV группа	
		Глубокое неблагополучие в интеллектуальном развитии. Необходимо комплексное обследование.		Низкий уровень. Значительное недоразвитие общих интеллектуальных умений. Необходима глубокая коррекционно-развивающая работа.		Возрастная норма на фоне имеющихся отдельных факторов риска. Требуется коррекционно-развивающая помощь.		Возрастная норма	
Учебный год	Количество детей в исследовании	Кол-во чел	%	Кол-во чел.	%	Кол-во чел.	%	Кол-во чел.	%
		2016-2017 уч.г.	2145	0	0	53	2,5	1131	52,7
2017-2018 уч.г.	2263	0	0	72	3,1	1158	50,0	1085	46,9
2018-2019 уч.г.	2958	2	0,1	77	2,6	1472	49,8	1407	47,5

Успешность выполнения заданий по субтестам за три года
(методика Е.А. Стребелевой)

№ п/п	Субтест	Характеристика	Средний балл (успешность выполнения)
1	Поймай шарик	Понимание словесной инструкции	3,8
2	Спрячь шарик в коробочки	Практическое ориентирование на величину, соотносящие действия	3,5
3	Разбери и сложи матрешку	Практическое ориентирование на величину. Понимание указательного жеста, умение подражать	3,3
4	Разбери и сложи пирамидки	Ведущая рука, соотносящие, целенаправленные действия	3,3
5	Парные картинки	Зрительное восприятие. Жестовая инструкция	3,4
6	Поиграй с цветными кубиками	Умение выделять цвет как признак	2,9
7	Сложи разрезные картинки	Целостное восприятие предметной картинки	3,2
8	Построй из палочек	Умение действовать по подражанию, показу	2,9
9	Достань тележку	Наглядно-действенное мышление, использование вспомогательных предметов	3,3
10	Нарисуй	Понимание инструкции. Предпосылки к предметному рисунку	3,1
Среднее значение по методике			3,27

