



Ц Е Н Т Р
И Н Ф О Р М А Ц И О Н Н Ы Х
Т Е Х Н О Л О Г И Й

муниципальное автономное образовательное учреждение
дополнительного профессионального образования
ЦЕНТР ИНФОРМАЦИОННЫХ ТЕХНОЛОГИЙ
городского округа Тольятти

Россия, Самарская область,
445011, г. Тольятти, ул. К. Маркса, д. 27 а.
тел. (8482) 95 96 45
e-mail: office@tgl.net.ru
<http://www.tgl.net.ru>

Аналитический отчет
по результатам мониторингового исследования
речевой готовности к обучению в школе детей в возрасте 6-7 лет
с ограниченными возможностями здоровья - выпускников МБУ
г.о. Тольятти, реализующих основные общеобразовательные программы
дошкольного образования, в 2018 – 2019 учебном году

1. Актуальность проведения исследования

Готовность к школе рассматривается как комплексная характеристика, раскрывающая уровни развития психологических качеств, являющиеся наиболее важными для включения ребенка в новые образовательные условия. Речевая готовность способствует успешному обучению, в первую очередь обучению чтению и письму, а также влияет на мотивационную готовность к положительному взаимодействию с новым взрослым и одноклассниками.

Информация о состоянии речевой готовности будущих первоклассников с ограниченными возможностями здоровья (ОВЗ) позволяет сделать прогноз относительно их дальнейшей учебной успешности, проанализировать эффективность оказываемых коррекционно-педагогических воздействий, оценить созданные дошкольном учреждении условия речевой среды, выработать рекомендации для родителей (законных представителей) ребенка с ОВЗ по коррекции и развитию речи.

2. Нормативное основание для проведения исследования

Приказ департамента образования администрации г.о. Тольятти № 259 – пк/3.2 от 27.08.2018 г. «Об организации и проведении мониторинговых исследований в муниципальных образовательных учреждениях городского округа Тольятти, реализующих основные образовательные программы дошкольного образования, в 2018-2019 учебном году».

3. Цели и задачи исследования

Цель: получение объективной информации о состоянии и динамике речевого развития и речевой готовности детей в возрасте 6-7 лет с ОВЗ МБУ г.о. Тольятти, реализующих ООП дошкольного образования, к обучению в школе.

Задачи:

- определить уровень и динамику речевого развития детей в возрасте 6- 7 лет с ОВЗ;
- определить причины и характер нарушений в речевом развитии выпускников МБУ;
- выявить проблемные зоны в организации коррекционной работы по речевому развитию детей с ОВЗ, наметить пути их разрешения.

Данные психолого-педагогической диагностики детей с ОВЗ позволяют учителям-логопедам определить наиболее адекватную систему организации детей в процессе обучения, найти для каждого наиболее подходящие методы и приемы коррекции.

4. Условия проведения

Мониторинговое исследование речевой готовности к обучению в школе детей в возрасте 6 – 7 лет с ОВЗ, выпускников детского сада проводилось учителями-логопедами МБУ в сентябре 2018 г. и в мае 2019 года.

В исследовании приняли участие дети 6 – 7 (8) лет с ОВЗ из **54** МБУ г.о. Тольятти, реализующих ООП ДО, что составляет **84%** от общего количества дошкольных учреждений.

Исследование проводилось в 2 этапа:

- сентябрь 2018 г. – входящая диагностика. Представляет информацию о сформированности устной речи, об актуальном уровне речевого развития.
- май 2019 г. – итоговая диагностика. Представляет информацию об уровне речевой готовности детей к школе, динамике речевого развития выпускников МБУ.

В таблице 1 представлено количественное распределение детей, участвовавших в обследовании, по районам города на начало и конец учебного года. Некоторое изменение количества респондентов произошло из-за движения детей, которым в течение года был присвоен / снят статус ОВЗ, которым решением ПМПК рекомендовано продолжить образование в дошкольном учреждении и на сегодняшний день не являющихся выпускниками детского сада.

По причине отсутствия воспитанников в возрасте 6-7 лет с ОВЗ в исследовании не принимали участие МБУ:

- Автозаводского района «Лицей № 51» с/п, д/с, «Лицей № 67» с/п д/с, «Школа № 89» с/п д/с;
- Комсомольского района д/с «Лицей № 6» с/п д/с;
- Центрального района д/с №№ 26, 28, 34, 51, 52, «Школа № 23» с/п д/с.

Количество детей в исследовании составило **35%** от общего количества детей в возрасте 6 – 7 лет (8) лет с ОВЗ и **22%** от общего количества детей в возрасте 6 – 7 (8) лет, выпускников МБУ.

В исследовании участвовали:

- сентябрь 2018 г.: 649 мальчиков и 443 девочки;
- май 2019 г.: 750 мальчиков и 471 девочка.

Таблица 1- Количество детей по районам города (сентябрь, май)

Район г.о. Тольятти	МБУ, МАОУ №№	Всего МБУ, МАОУ	Кол-во чел. Сент. 2018	Кол-во чел. Май 2019
Автозаводский район	22, 64, 73, 79, 80, 81, 116, 120, 126, 128, 139, 197, 200, 210, «Школа 86»,	15	342 чел.	382 чел.
Комсомольский район	16, 23, 33, 36, 69, 125, 138, 147, 162, 167, 196, 199, «Школа № 18», «Гимназия № 39», «Школа № 75»	15	287 чел.	336 чел.
Центральный район	2, 5, 20, 27, 41, 43, 45, 46, 48, 49, 50, 53, 54, 56, 76, 84, 90, 93, 100, 104, 110, «Школа № 26», «Школа № 3», «Гимназия № 9»	24	463 чел.	503 чел.
Всего		54	1092 чел.	1221 чел.

Все участники исследования – воспитанники групп компенсирующей, общеразвивающей и оздоровительной направленности, получающие логопедическую помощь в логопедических группах, на логопунктах, а также при организованном комплексном психолого-педагогическом сопровождении в условиях инклюзивного образования.

Большую часть респондентов составили воспитанники групп компенсирующей направленности, что составляет **55 %** от общего количества детей, зачисленных в группы для детей с нарушениями речи (таблицы 2, 3).

Таблица 2 – Распределение МБУ, МАОУ г.о. Тольятти по районам и формам получаемой логопедической помощи

Район г.о. Тольятти / ОУ №№	Логопедические группы	Логопедические пункты	Инклюзия
Автозаводский район	64, 73, 79, 80, 81, 116, 120, 128, 139, 197, 200, 210	22, 79, 86, 120, 197, 200, 210	64, 73, 79, 126, 128, 200, 210, «Школа № 86»
Комсомольский район	16, 23, 33, 69, 125, 138, 147, 167, 196, 199, «Школа № 18»	138, 147, 167, 199, «Гимназия № 39»	125, 162, «Школа № 18»,
Центральный район	43, 45, 48, 49, 53, 54, 56, 84, 90, 93, 104, «Школа № 26», «Школа № 3»	2, 5, 20, 27, 41, 46, 49, 50, 76, 93, 100, 104, 110, «Гимназия № 9»,	5, 54, 84, «Школа № 3»

Таблица 3 - Количество детей в исследовании (по направленности групп и формам оказания помощи)

Направленность группы /Кол-во	Компенс ирующая	Общеразв ивающая	Оздоров ительная	Лого группа	Лого пункт	Инклюзия
Сентябрь 2018	785 чел.	302 чел.	5 чел.	727 чел.	327 чел.	38 чел.
Май 2019	886 чел.	330 чел.	5 чел.	827 чел.	349 чел.	45 чел.

5. Диагностический инструментарий

«Диагностика устной речи выпускников логопедических групп» Авторы: Чаладзе Е.А, Федосеева Н.Я., Кокина Н.А. Разработчики измененного инструментария: Кокина Н.А., Гулямова О.Н., Держаева Е.А., Егорова Е.А., Девяткина С.Ю.

6. Результаты исследования

Данный мониторинг позволяет выявить уровень речевой готовности дошкольника к обучению в школе. Речевая готовность к школе детей 6–7 лет рассматривается по шести компонентам:

- 1) связная речь;
- 2) грамматический строй речи;
- 3) словарь;
- 4) фонематические процессы;
- 5) слоговая структура слова;
- 6) звукопроизношение.

Итоговая оценка представляет сумму оценок успешности выполнения всех тестовых заданий и определяется по шкале:

I - оптимальный уровень речевой готовности. Успешность выполнения задания составляет 100% – 80%, звукопроизношение – 100%.

II - допустимый уровень – 100% – 80%, звукопроизношение ниже 100%, фонематические процессы ниже 80%.

III – потенциально возможный – 79,9% - 66%.

IV - критический уровень – 65,9% - 50%.

V - недопустимый уровень - 49,9% - и ниже.

6.1. Результаты исследования речевого развития детей, сентябрь 2018 г.

Дошкольное образование - первая ступень в системе образования, поэтому основная задача педагогов, работающих с дошкольниками: формирование интереса и мотивации к процессу обучения, а также формирование грамотной и правильной речи.

Успешность выполнения заданий методики на определение речевой готовности к школе детьми на начало года составила **65,2%**, что соответствует критическому уровню речевого развития (рисунок 1, приложение 1, таблица 1).

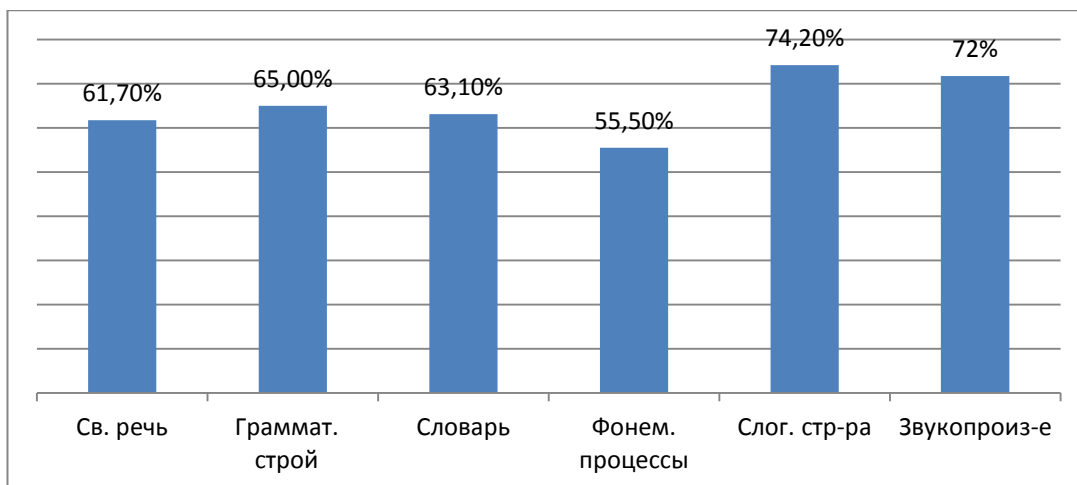


Рисунок 1 – Успешности выполнения заданий детьми по компонентам речевого развития, сентябрь 2018 г.

На начало учебного года у детей лучше всего были сформированы умения определять **слоговую структуру слова: 74,2%**, включающие умения чередовать ударные и безударные слоги различной организации. Слоговая структура слова представляет собой кинетическую артикуляционную программу; на усвоение этой программы влияют те компоненты, которые содержатся в самой слоговой структуре.

Лучше всего с предложенными заданиями справились дети, получающие логопедическую помощь на логопунктах: 75,8% (рисунок 2). Менее всего – воспитанники логопедических групп: 72,5%.

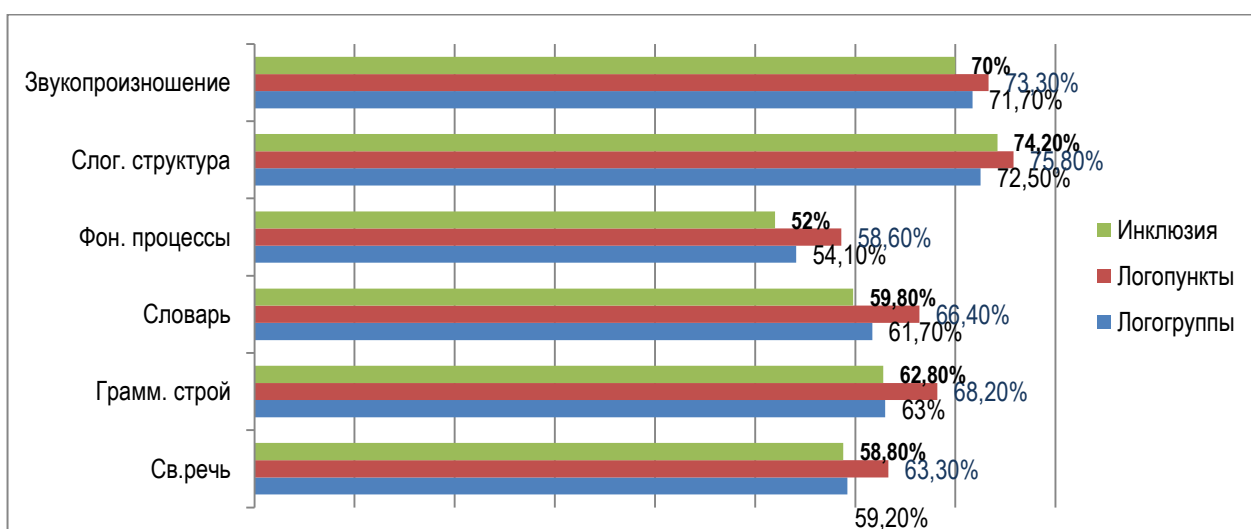


Рисунок 2 – Успешность выполнения заданий методики детьми, получающими логопедическую помощь, сентябрь, 2018 г.

Нарушения **звукопроизношения**, включающие такие формы как дислалия, ринология (палатология), дизартрия и, частично, афазия, встречаются у **94%** воспитанников (1027 чел.).

С заданиями на оценку сформированности звукопроизношения дети справились только на **71,7%**, что соответствует III потенциально возможному уровню.

Грамматический строй речи – это система взаимодействия слов между собой в словосочетаниях и предложениях. Успешность выполнения заданий методики для оценки развития **грамматического строя речи** у детей составила **64,7%** (рисунок 3). При этом изменение существительных единственного и множественного числа по падежам удается детям на 69,4%. Сложнее всего им образовывать прилагательные от существительных (61,4%), составлять предложения из слов в начальной форме (64,7%), исправлять ошибки и отвечать на вопросы (64,7%).

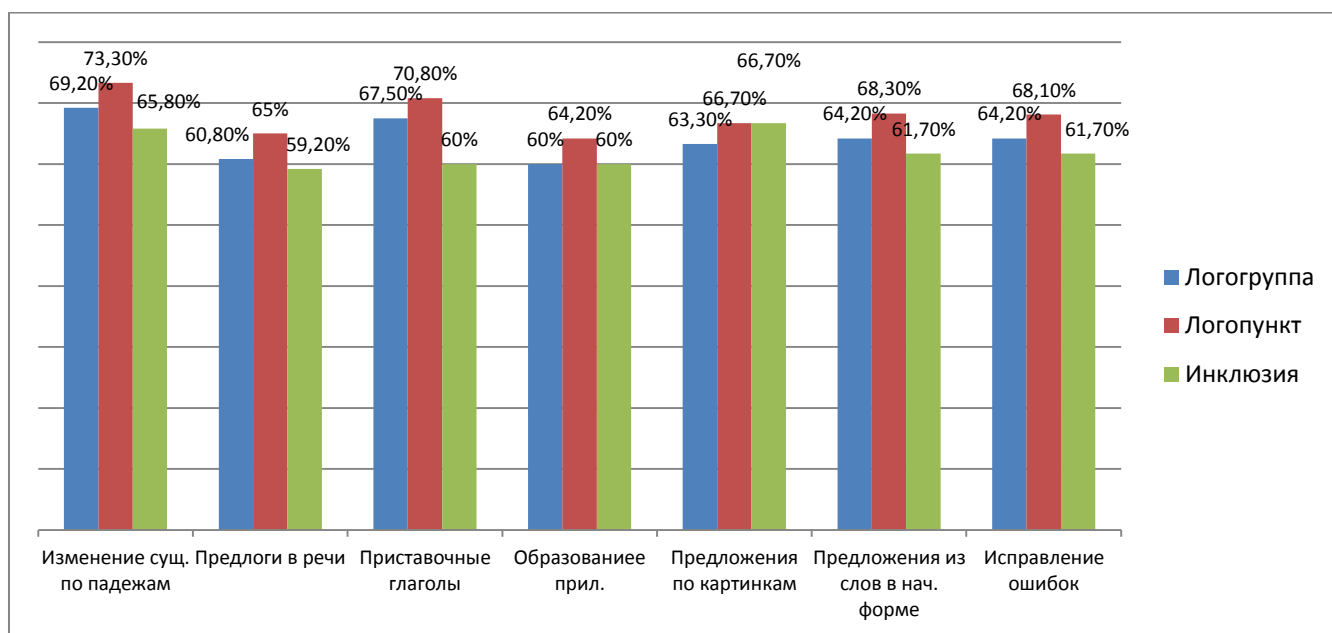


Рисунок 3 – Сформированность навыков грамматического строя речи, сентябрь, 2018

Среднее значение сформированности **словаря** составляет **63,1%**, что соответствует критическому уровню (рисунок 4). Слова нередко употребляются в узком значении, уровень словесного обобщения очень низкий. У детей из логопунктов показатель сформированности словарного запаса выше (66,5%), чем у детей из логопедических (62,9%) и общеразвивающих групп (59,8%).

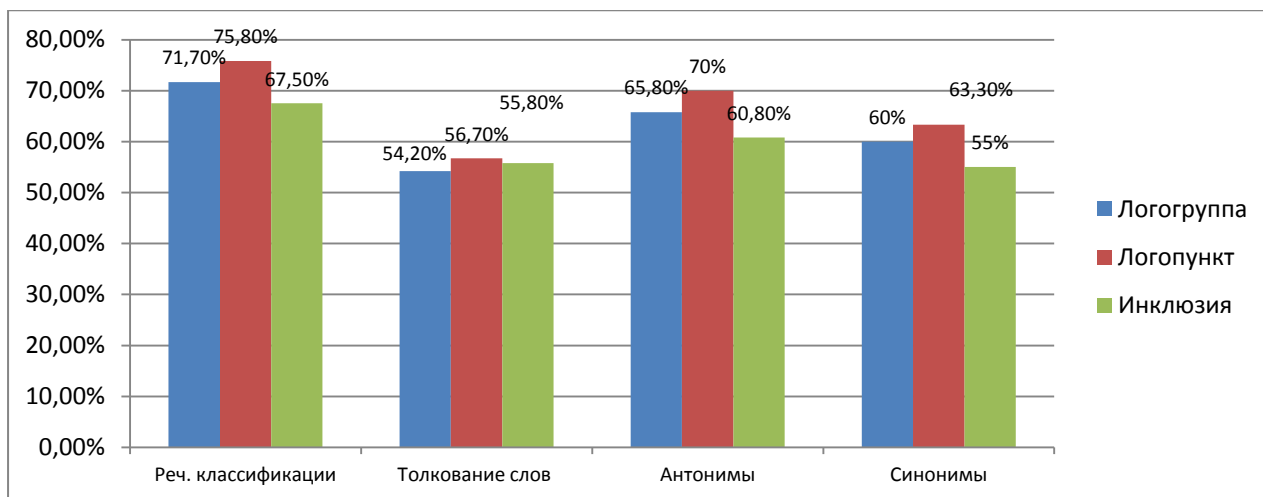


Рисунок 4 – Сформированность словаря, сентябрь, 2018

Оценка успешности выполнения заданий на сформированность **связной речи** составляет **61,7%** (рисунок 5). Лучше всего с данным типом заданий справились воспитанники логопедических пунктов: 64,2%.

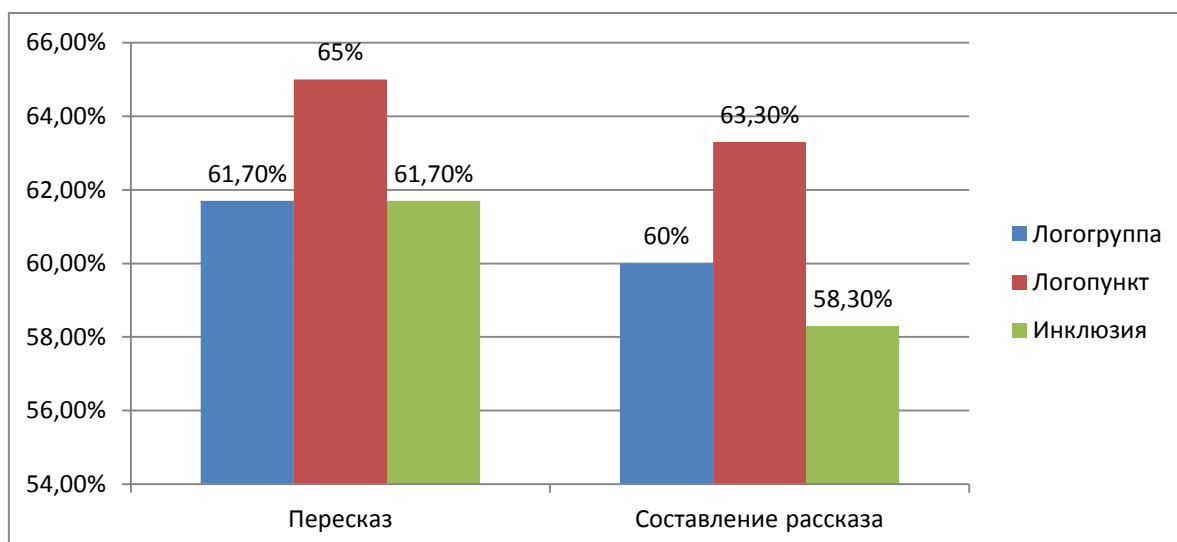


Рисунок 5 – Сформированность связной речи, сентябрь 2018

Наибольшую сложность дети испытывают при выполнении заданий, связанных со сформированностью **фонематических процессов**: при выделении слов с заданным звуком, при составлении слов по звукам, при определении количества и последовательности звуков в слове. Успешность выполнения данных заданий составила **55,5%**, при этом дети, зачисленные в логопедические пункты, выполняли задания на 59,1%, при том, как дети логопедических групп и получающие помощь в форме инклюзии, справились с заданиями на 55,6% и 51,9 соответственно.

В данной серии наиболее часто дети затруднялись с выполнением заданий на определение количества и последовательности звуков в слове (рисунок 6).

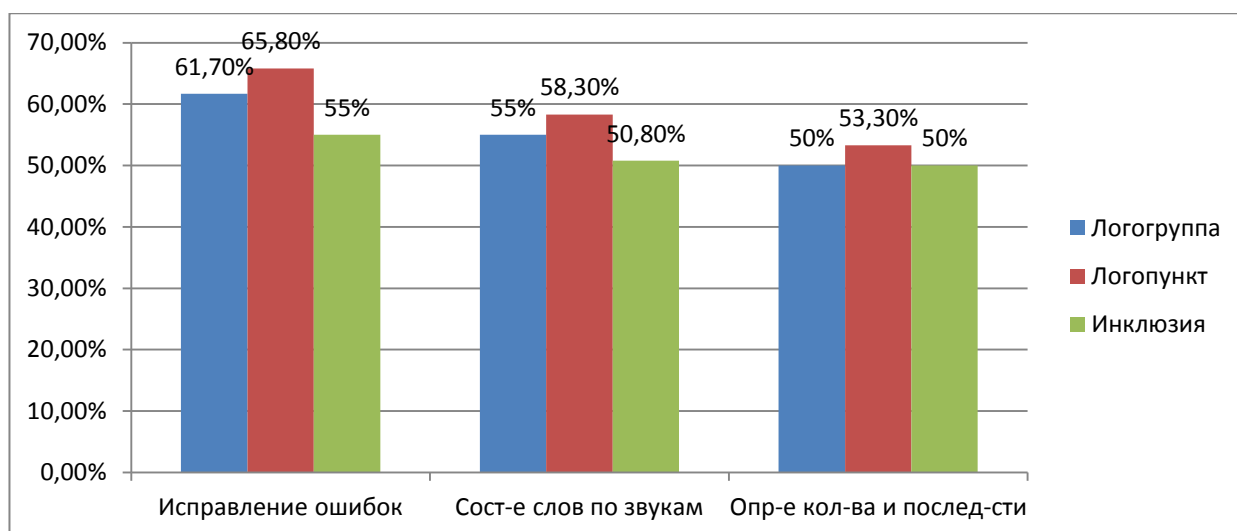


Рисунок 6 – Сформированность фонематических процессов, сентябрь, 2018

Исследование показало, что на начало года **6%** детей (65 чел.) имеют **оптимальный** уровень речевого развития.

- **допустимый уровень** развития устной речи имеют **17,2%** детей (188 чел.);

- **потенциально-возможный уровень** у **38,3%** детей (418 чел.);

- **20,5%** детей (224 чел.) имеют критический уровень и **18%** детей (197 чел.) – недопустимый уровень.

Лучше всего у детей сформированы умения определять слоговую структуру слова (**74,2%**), звукопроизношение (**71,7%**), грамматический строй речи (**65%**).

Менее всего: словарь (**63,1%**), связная речь (**61,7%**), фонематические процессы (**55,5%**).

Информация об уровне речевой готовности позволяет определить «слабые звенья» в речевом развитии ребенка, построить индивидуальный образовательный маршрут, оказать дифференцированную коррекционно-логопедическую помощь.

6.1. Результаты исследования речевого развития детей, май 2019 г.

В мае 2019 года учителями-логопедами была проведена итоговая диагностика речевой готовности детей к началу обучения в школе (рисунок 7, приложение 1, таблица 2). Было установлено, что успешность выполнения заданий методики детьми составила **91,1%**, что соответствует **допустимому уровню** речевого развития. Данный уровень характеризуется незначительными нарушениями лексики, словообразования, связной речи. Нарушения словообразования проявляются в трудностях дифференциации родственных слов, в непонимании значения словообразующих морфем, в невозможности выполнения заданий на словообразование. Звуковая сторона речи детей, находящихся на этом уровне речевого развития, существенно улучшается: остаются лишь нарушения произношения некоторых артикуляторно-сложных звуков. Слоговая структура слова воспроизводится правильно, но возможны

искажения звуковой структуры многосложных слов со стечением согласных. Дети с допустимым уровнем развития речи достаточно хорошо владеют навыками словообразования и словоизменения. В устной речи не испытывают затруднений в правильном подборе слов.

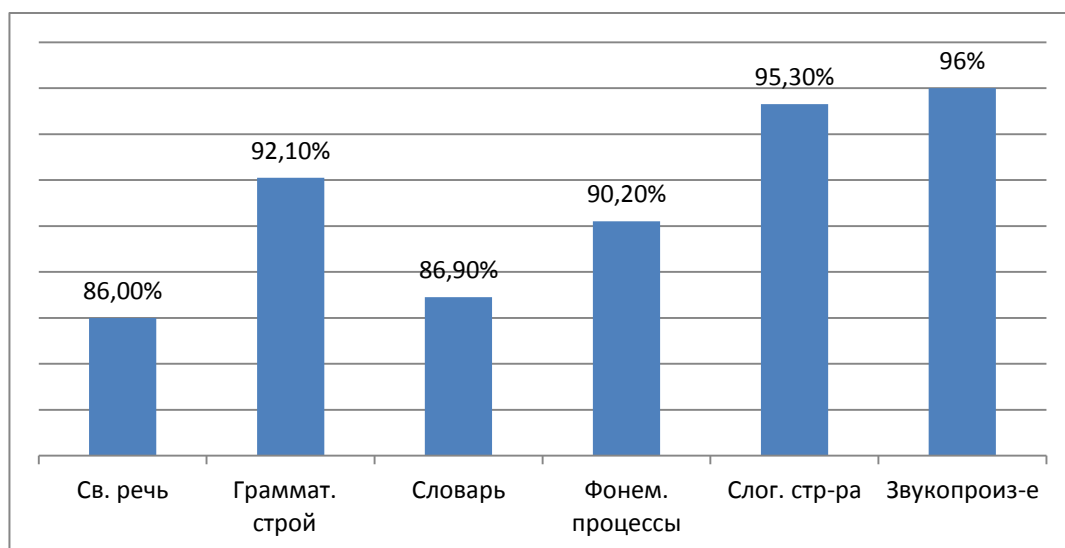


Рисунок 7 – Успешность выполнения заданий детьми по компонентам речевого развития, май 2019 г.

У воспитанников логопунктов уровень успешности выполнения заданий методики выше (94,4%), чем у сверстников из логопедических (89,3%) и общеразвивающих групп (89,6%).

Лучше всего у детей сформировано **звукопроизношение** (рисунок 8). Процент успешности выполнения данного тестового задания составляет **96%**. Можно считать, что система оказываемой логопедической помощи по формированию правильного произношения, фонематического представления и восприятия фонем, реализуемая учителями-логопедами и воспитателями дошкольных образовательных учреждений, является результативной. Воспитанники общеразвивающих групп более успешны в выполнении заданий, оценивающих правильность произнесения звуков, чем их сверстники из логопунктов и логопедических групп (на 2,5% и 3,9% соответственно).

Успешность выполнения заданий детьми на определение **слоговой структуры слова** составляет **95,3%**. Результат успешности воспитанников логопедических пунктов равен **98,9%**, логопедических групп – **91,7%**, детей с ОВЗ из общеразвивающих групп: **95,2%**.

Становление **грамматического строя** проходит несколько этапов, где ребенок учится понимать смысл услышанного; заимствовать слова из речи взрослых и сверстников; образовывать новые слова по аналогии с уже известными; правильно строить речевые высказывания. Успешность

выполнения заданий методики, оценивающих сформированность грамматического строя речи у детей на конец учебного года, составляет **92,1%**.

Качественный анализ особенностей состояния грамматического строя показал, что более всего детям удается изменять существительные в единственном и множественном числах по падежам (91,4%), использовать в речи приставочные глаголы (90,8%). Чаще всего дети затрудняются в употреблении предлогов в речи (85,5%) и в образовании прилагательных от существительных (86,9%).

Результаты сформированности грамматического строя речи на конец учебного года представлены на рисунке 8.

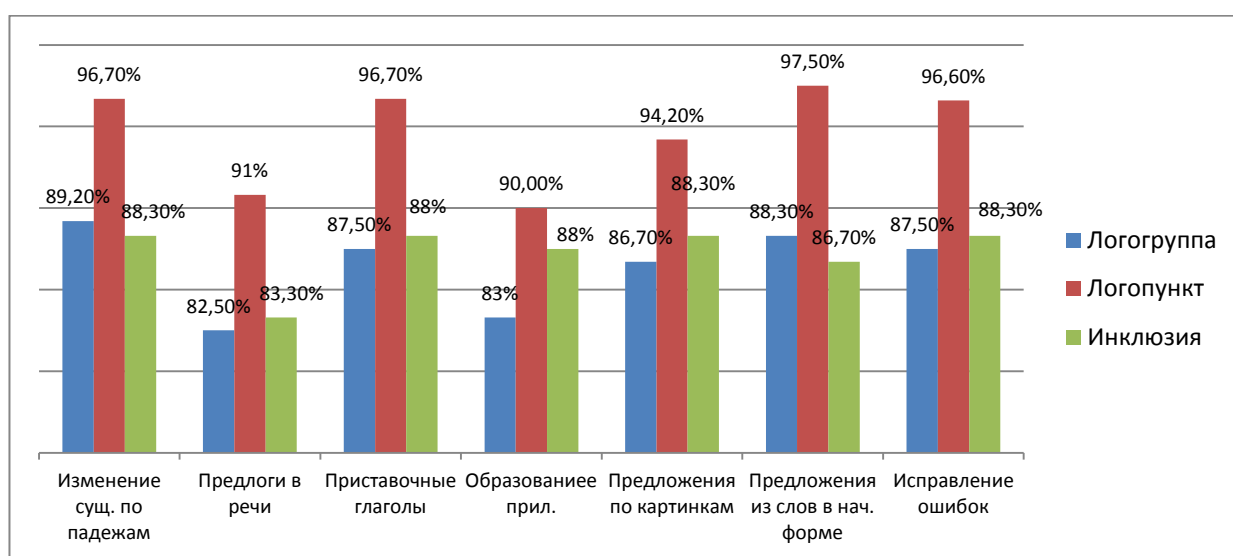


Рисунок 8 – Сформированность навыков грамматического строя речи, май 2019

Дети из логопедических пунктов более успешны в составлении предложений из слов в начальной форме (97,5%), в изменении существительных по числам и по падежам (96,7%), в использовании в речи приставочных глаголов (96,7%). Менее всего – в умении правильно употреблять предлоги в речи (90,8%).

Дети – воспитанники логопедических групп более всего успешны в выполнении заданий на составление предложений из слов в начальной форме (88,3%). Больше всего затруднений, как и дети, посещающие логопедические пункты, они испытывают в употреблении предлогов в речи (82,5%).

Умение детей определять звуковой состав слова, **фонематические процессы** сформировано на **90,2%**. Развитые фонематические процессы – важный фактор успешного становления речевой системы в целом. Нарушение фонематического восприятия приводит к тому, что ребёнок не воспринимает на слух (не дифференцирует) близкие по звучанию или сходные по артикуляции звуки речи, вследствие чего у него нарушается звукопроизношение. Более всего детям удается составлять слова по звукам: **90,8%**. Менее успешны дети в

определении количества и последовательности звуков в слове (90%) и исправлении ошибок (89,7%).

Воспитанники логопедических пунктов лучше справляются с заданиями по исправлению ошибок (95,8%), чем дети из логопедических групп (87,5%) и в условиях инклюзии (85,8%). Данная группа заданий для них самая сложная (рисунок 9).

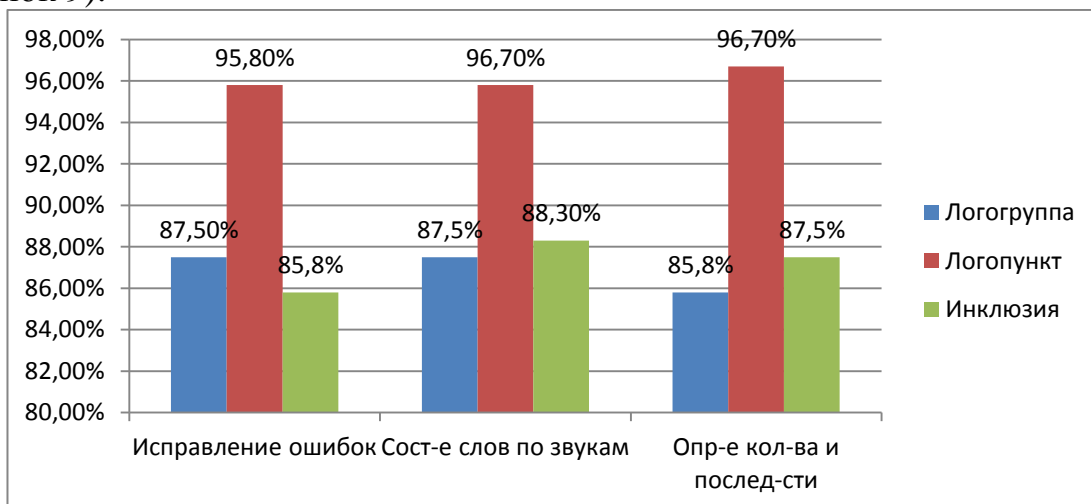


Рисунок 9 - Сформированность фонематических процессов май, 2019

Менее всего у детей сформирована **связная речь**: на **86%**. И при пересказе прослушанного текста, и при составлении рассказа по серии картинок дети испытывают затруднения (рисунок 10).

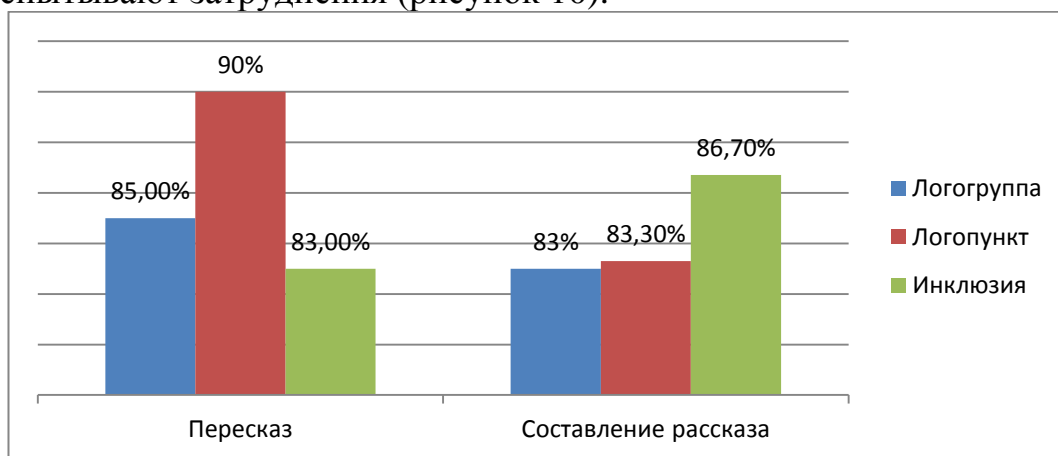


Рисунок 10 – Сформированность связной речи, май, 2019

Таким образом, на конец учебного года успешность речевого развития детей 6 – 7 лет с ОВЗ составляет **91,1%**.

Более всего у детей сформировано звукопроизношение (96%); слоговая структура слова (95,3%); грамматический строй речи (92,1%).

Наибольшие затруднения у детей отмечаются в развитии фонематических процессов (90%); словаря (86,9%), связной речи (86%) и словаря (86,9%). Во многом это объясняется тем, что учителя-логопеды в своей работе более ориентируются на формирование звукопроизношения у детей, чем на развитие связной речи и словаря.

Сравнительный анализ результатов исследования речевой готовности между выпускниками логопедических групп, логопедических пунктов, детей при инклюзивном образовании, показывает, что у детей, посещающих логопункты, лучше сформированы все компоненты речи, кроме звукопроизношения. (Рисунок 11).

Лучшие результаты в звукопроизношении показывают воспитанники общеразвивающих групп, получающие образование в форме инклюзии: 98%. Дети из логопунктов лучше умеют выделять слоговую структуру слов (98,9%), у них лучше сформированы фонематические процессы (96,4%) и др. Такие различия в результатах, в первую очередь, объясняются тем, что большинство детей, зачисленных на логопункты, имеют менее сложные речевые нарушения (ФНР, ФФНР), чем воспитанники, посещающие логопедические группы.

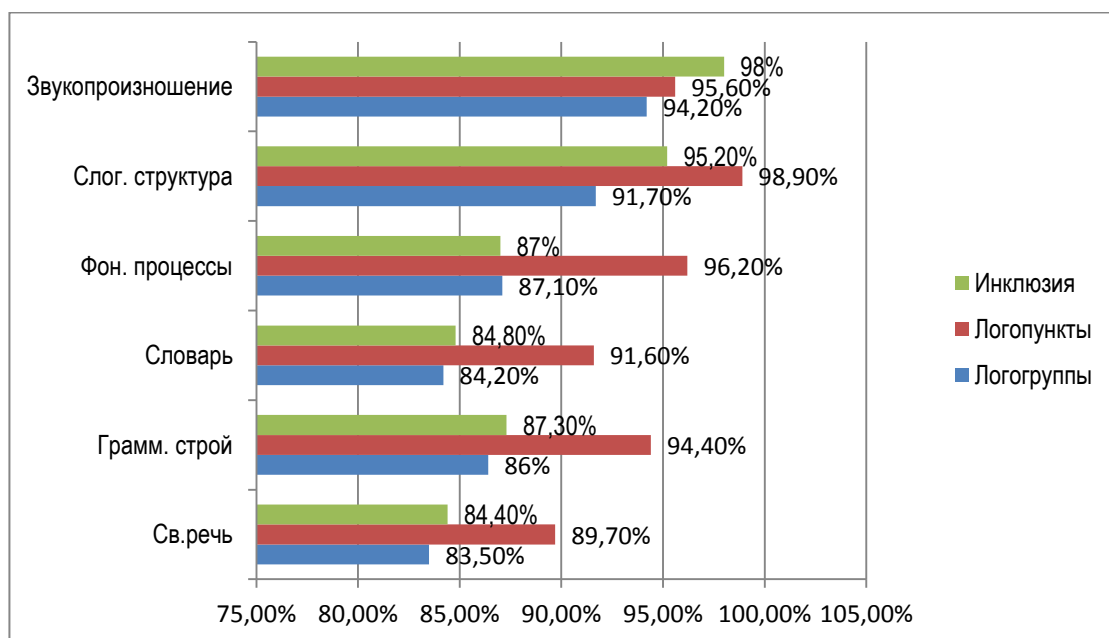


Рисунок 11 – Успешность выполнения заданий методики детьми, май, 2019 г.

Успешность в выполнении заданий методики детьми на конец года составила:

- в логопедических группах: 89,3% ;
- на логопедических пунктах: 94,4% ;
- в общеразвивающих группах в форме инклюзии: 89,6% .

На конец учебного года было получено следующее распределение детей в возрасте 6 – 7 лет с ОВЗ по уровням речевого развития:

- **73,5%** детей (897 чел.) имеют **оптимальный уровень** (100% сформированности всех компонентов речевого развития). Уровень речевого развития данной группы детей соответствует норме и позволяет сделать благоприятный прогноз для их дальнейшей успешности обучения в школе.

- **14,3%** детей (175 чел.) имеют **допустимый уровень** речевого развития. Характерен для детей с фонетическим, фонематическим, фонетико-фонематическим недоразвитиями речи. Можно прогнозировать, что при письме данные дети будут допускать специфические ошибки. Таким детям рекомендована логопедическая помощь по постановке звуков и предупреждению ошибок на письме.

- **7,5%** выпускников детского сада (91 чел.) имеют **потенциально-возможный уровень** речевого развития, характеризующийся неярко выраженным общим недоразвитием речи. Данных детей отличает недостаточный уровень сформированности связной речи, словаря и навыков словообразования, слоговой структуры слова, грамматического строя речи. Прогнозируется возникновение специфических ошибок письма и чтения (дисграфия и дислексия). Детям данной группы необходима логопедическая помощь.

- У **2,1%** детей (26 чел.) **критический уровень** речевого развития. Отмечается наличие выраженного общего недоразвития речи. Данные дети нуждаются в организации специальных условий обучения.

- **2,6%** детей (32 чел.) имеют **недопустимый уровень**. В этом учебном году в выборку исследования впервые включены и дети как с первичным речевым недоразвитием, так умственно отсталые дети. Следует учитывать, что прогноз речевой компенсации и интеллектуального развития у этих детей неоднозначный.

Недопустимый уровень речевого развития характерен для детей с тяжелыми речевыми нарушениями. Данным детям необходимо дополнительное диагностическое обследование для уточнения характера нарушений и выработки рекомендаций для построения индивидуального образовательного маршрута, выбора программы обучения.

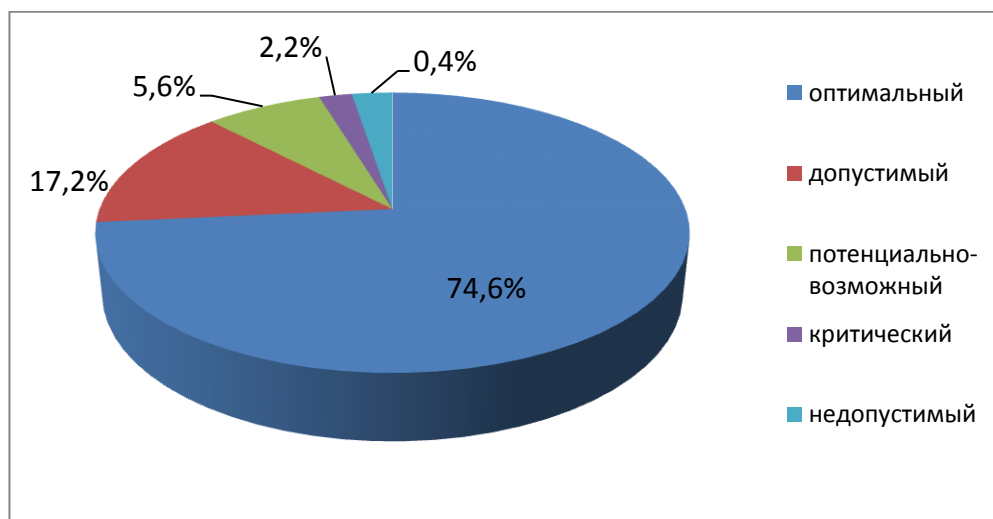


Рисунок 12 – Распределение выпускников детского сада с ОВЗ по уровням речевого развития, 2018-2019 уч.г.

Таблица 4 – Результаты исследования по уровням речевой готовности к школе детей в возрасте 6 – 7 лет с ОВЗ (по группам)

Оказываемая помощь / кол-во	Оптимальный уровень		Допустимый уровень		Потенциально-возможный уровень		Критический уровень		Недопустимый уровень	
	Чел.	%	Чел.	%	Чел.	%	Чел.	%	чел.	%
Логогруппа	605	73,2	110	13,3	59	7,1	22	2,6	31	3,8
Логопункт	254	72,8	63	18,1	29	8,3	3	0,8	0	0
Инклюзия	38	84,5	2	4,4	3	6,7	1	2,2	1	2,2

Чаще всего оптимальный уровень речевого развития диагностируется у детей из общеразвивающих групп, получающих инклюзивное образование (84,5%).

Детей с критическим и недопустимым уровнями речевого развития больше всего в группах компенсирующей направленности: 3,8%. Во многом это объясняется тем, что в логопедических группах занимаются дети со сложной структурой речевых нарушений, обусловленных неврологической симптоматикой (моторная алалия, дизартрия, ММД, гидроцефалия), и имеющими сопутствующие диагнозы различной симптоматики.

По результатам исследования на начало года успешность речевого развития детей составила 65,2%. Но конец года: 91,1%. Увеличение в показателях составило 25,9%.

В таблице 5 представлены результаты успешности речевого развития детей в динамике на начало и конец учебного года.

Таблица 5 – Результаты успешности речевого развития детей в динамике (сентябрь, 2018 – май, 2019)

Компоненты речи/ успешность	Связная речь	Грам. строй	Словарь	Фон. процессы	Слог. структура	Звуко произношение	Среднее
Сентябрь 2018	61,7%	65%	63,1%	55,5%	74,2%	71,7%	65,2%
Май 2019	86%	92,1	86,9%	90,2%	95,3%	96%	91,1%
Динамика	+24,3%	+ 27,1%	+ 23,8%	+34,7	+ 21,1%	+ 24,3%	+25,9%

Большую успешность дети достигли в формировании фонематических процессов (на 34,7%), грамматического строя (на 27,1%).

Динамика речевого развития детей по результатам исследования детей, получающих логопедическую помощь (сентябрь 2018 г. – май 2019 г.) представлена на рисунке 13. У детей из логопедических групп она составила 24,7%. У детей, занимающихся на логопунктах: 26,6%; а получающих инклюзивное образование: 26,5%.

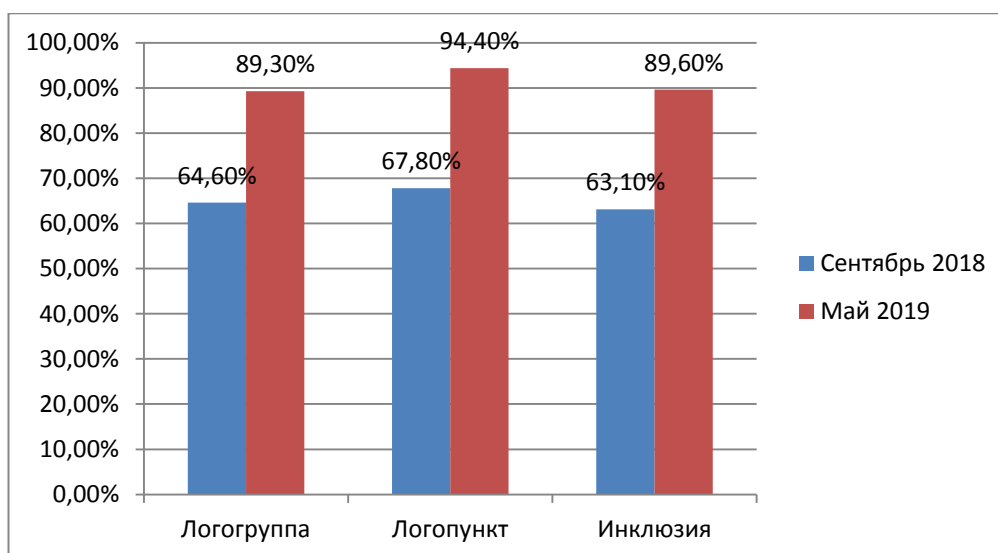


Рисунок 13- Успешность речевого развития детей в динамике (сентябрь 2018 г. – май 2019 г.)

Сравнительный анализ результатов по уровням речевого развития детей представлен в таблице 6. Отмечается увеличение количества детей с оптимальным уровнем речевого развития и уменьшение количества детей с уровнем развития ниже нормы: на **67,5%**.

Таблица 6 – Результаты исследования речевой готовности к школе детей в возрасте 6 – 7 лет с ОВЗ по уровням успешности выполнения заданий методики (сентябрь 2018, май 2019 г.)

Уровень / этап	Оптимальный уровень		Допустимый уровень		Потенциально-возможный уровень		Критический уровень		Недопустимый уровень	
	Чел.	%	Чел.	%	Чел.	%	Чел.	%	Чел.	%
Сентябрь 2018	65	6,0	188	17,2	418	38,3	224	20,5	197	18,0
Май 2019	897	73,5	175	14,3	91	7,5	26	2,1	32	2,6
Динамика	+ 67,5		- 2,9		- 30,8		- 18,4		- 15,4	

Исследование позволило выделить следующие тенденции:

- позитивные: диагностируемые параметры речевого развития соответствуют тестовой норме – 87,8% (диапазон нормы: 80%-100%);
- негативные: 4,7% детей имеют критический и недопустимый уровни речевого развития.

Недостаточная сформированность связной речи и словаря (86% - 86,9% от нормы 100%) затрудняет свободное общение детей, отражается на их стремлении к удовлетворению потребности в самовыражении, влияет на самовосприятие и самооценку.

В сравнении с данными за два предыдущих года отмечается **уменьшение** количества детей с оптимальным уровнем речевого развития на **6,4%** и **1,1%** соответственно (рисунок 14). **Увеличилось** количество детей с критическим и

недопустимым уровнями на 3,5% и 2,3% соответственно (рисунок 14, приложение 1, таблица 3).

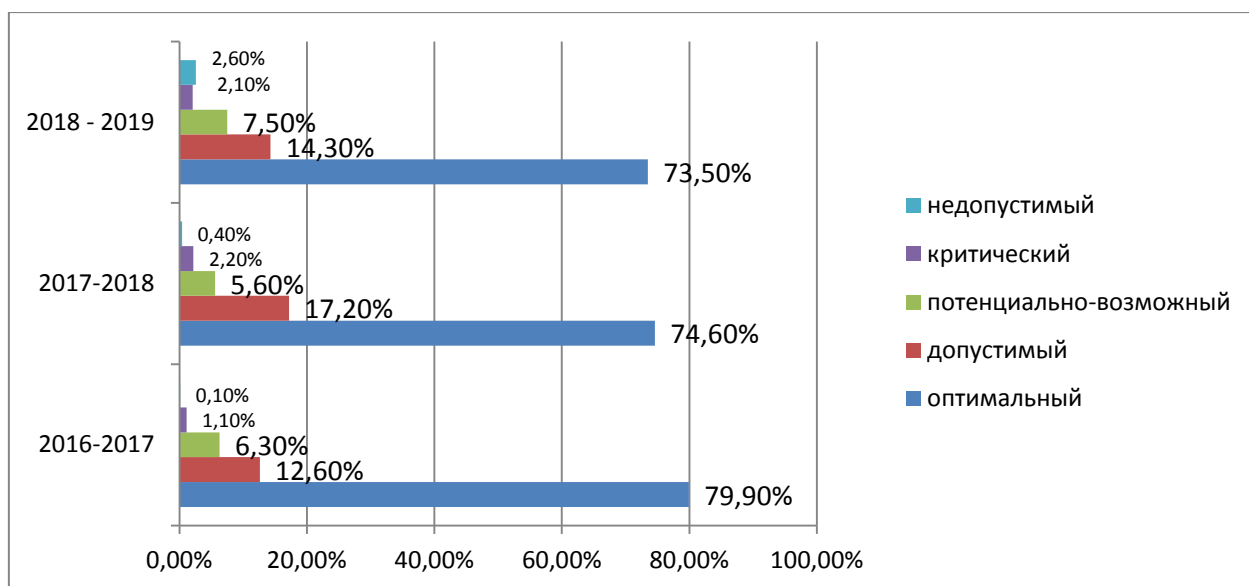


Рисунок 14 – Распределение детей по уровням речевого развития (данные за три года)

Возможными причинами выявленных негативных тенденций являются:

- увеличение количества детей с нарушениями в развитии органического и функционального генеза, приводящие к различным нарушениям в работе речевого аппарата;
- увеличение количества детей со сложной структурой речевых нарушений, обусловленных неврологической симптоматикой (моторная алалия, дизартрия, ММД, гидроцефалия), наличие сопутствующих диагнозов различной симптоматики;
- недостаточная дифференциация адаптированных образовательных программ,
- недостаточная эффективность системы, обеспечивающей взаимодействие специалистов (воспитателя – педагога-психолога – учителя – логопеда и др.);
- формальное отношение к соблюдению индивидуального, системного подходов в реализации коррекционно-развивающей работы;
- использование недостаточно эффективных технологий, программ коррекционной работы;
- низкая эффективность взаимодействия педагогов с родителями воспитанников, недостаточная грамотность родителей в вопросах речевого развития ребенка.

Эффективность формирования готовности к школе детей с ОВЗ зависит от профессионального взаимодействия между воспитателями, специалистами (дефектологами, логопедами и психологами) и родителями. Необходимо обеспечить результативную систему комплексного коррекционно-логопедического сопровождения детей с ОВЗ в условиях образовательного процесса, включающую, в том числе работу по раннему выявлению и

преодолению отклонений в развитии речи детей; осуществлению диагностики речевого развития детей во взаимодействии с ПМПК; разработке и реализации индивидуальной программы коррекции речевого дефекта с учётом его структуры, степени тяжести, клинической обусловленности, индивидуально-личностных особенностей ребёнка; формированию логопедической компетентности педагогов и родителей (законных представителей) в оказании помощи детям, имеющим нарушения в речевом развитии.

Выводы

На конец учебного года у **73,5%** детей в возрасте 6-7 (8) лет с ОВЗ речевое развитие соответствует **оптимальному** уровню. Можно сделать положительный прогноз в отношении их дальнейшего обучения в школе.

26,5% детей по-прежнему нуждаются в коррекционно-развивающей помощи для нивелирования имеющихся у них нарушений речи.

Результаты данного речевого мониторинга констатируют отрицательную динамику в обеспечении речевой готовности воспитанников МБУ г.о. Тольятти. Анализ результатов за три учебных года показал:

- **уменьшение** количества детей с оптимальным уровнем речевого развития на **6,4%** и **1,1%** соответственно;

- **увеличение** количества детей с критическим и недопустимым уровнями на **3,4%** и **2%** соответственно;

Среди компонентов речевого развития лучше всего у детей сформированы звукопроизношение (96%) и умение выделять слоговую структуру слова (95,3%). Менее всего развиты связная речь (86 %), словарь (86,9%).

Рекомендации

1. Методистам МАОУ ДПО ЦИТ г.о. Тольятти

1.1. Довести до сведения руководителей, учителей-логопедов результаты мониторингового исследования речевой готовности к школе детей в возрасте 6-7 лет с ОВЗ выпускников МБУ, МАОУ г.о. Тольятти, реализующих ООП дошкольного образования.

1.2. Оказать организационно-методическую помощь учителям-логопедам в проведении исследований речевого развития детей в следующем учебном году.

1.3. Обеспечить выявление и организовать трансляцию лучшего педагогического опыта организации системы логопедического сопровождения коррекционно-развивающего процесса в детском саду.

2. Заведующим МБУ, МАОУ г.о. Тольятти, реализующих ООП ДО

2.1. Проанализировать данные мониторингового исследования речевой готовности к школе детей в возрасте 6 – 7 лет с ОВЗ по г.о. Тольятти и своему учреждению.

2.2. Обеспечить условия для непрерывного диагностико-прогностического слежения за коррекционным процессом в целях оптимального выбора коррекционных целей, задач и средств их реализации, индивидуализации и дифференциации образования детей с ОВЗ.

2.3. Создать условия для совершенствования системы коррекционной работы и/или инклюзивного образования в детском саду.

3. Учителям-логопедам МБУ г.о. Тольятти, реализующих ООП ДО

3.1. Проанализировать данные мониторингового исследования речевой готовности к школе детей в возрасте 6 – 7 лет с ОВЗ по г.о. Тольятти и своему учреждению. Провести корректировку организации, содержания и технологий реализации коррекционно-развивающих программ образования, оказания логопедической помощи с учетом результатов их освоения, мониторинга результатов речевого развития.

3.2. Осуществлять систематический контроль и оценку индивидуального развития детей для индивидуализации образования, поддержки, построения образовательной траектории, профессиональной коррекции особенностей развития; оптимизации работы с группой детей.

3.3. Продолжать оказывать диагностическую и консультативную помощь участникам образовательных отношений по вопросам коррекции нарушений развития речи у воспитанников с учетом возраста, особенностей развития и психофизического состояния.

3.4. Создавать специальные условия, оптимизировать речевую среду детского сада и групповых помещений с учетом особых образовательных потребностей воспитанников с нарушениями речи.

3.6. Знакомить родителей (законных представителей) воспитанников с результатами диагностического обследования и динамики речевого развития ребенка с выдачей рекомендаций по коррекции и развитию речи.

3.7. Внедрять в профессиональную деятельность инновационные технологии в области коррекции речевых нарушений, технологии инклюзивного образования, позволяющие повысить результативность коррекционной работы.

Директор _____ / Г.В. Копылова

Исп. Шехтман И.В.
Т. 95 – 95 - 53

Июнь, 2019

Таблица 1 – Сводная таблица результатов исследования речевой готовности к школе детей 6-7 лет с ОВЗ по компонентам речевого развития (сентябрь 2018 г.)

Категория	Компоненты речевого развития																						Итого	
	I. Связная речь		II. Грамматический строй речи						III. Словарь				IV. Фонематические процессы			V. Слог. стр-ра	VI. Звук. произн.							
	Тестовые задания																							
Количество детей	Пересказ прослушанного текста	Составление рассказа по серии сюжетных картинок	Итого (%)	Изменение сущ. ед. и мн. числа по падежам.	Употребление предлогов в речи	Использование в речи приставочных глаголов	Образование прилагательных от существительных	Составление предложений по картинкам	Составление предложений из слов в нач. форме	Исправление ошибки. Ответы на вопросы	Итого (%)	Речевые классификации	Толкование слов	Подбор антонимов	Подбор синонимов	Итого (%)	Исправление ошибок	Составление слов по звукам	Определение кол-ва и послед. звуков в слове	Итого (%)	Произнесение слов (%)	Называние картинок (%)	Проценты	
Показатели выполнения тестовых заданий (%)																								
Логогруппы	727	61,7	60	60,9	69,2	60,8	67,5	60	63,3	64,2	64,2	64,2	71,7	54,2	65,8	60	62,9	61,7	55	50	55,6	72,5	71,7	64,6
Логопункты	327	65	63,3	64,2	73,3	65	70,8	64,2	66,7	68,3	68,3	68,1	75,8	56,7	70	63,3	66,5	65,8	58,3	53,3	59,1	75,8	73,3	67,8
Инклюзия	38	61,7	58,3	60	65,8	59,2	60	60	66,7	65	61,7	62,6	67,5	55,8	60,8	55	59,8	55	50,8	50	51,9	74,2	70	63,1
Всего	1092	62,8	60,5	61,7	69,4	61,7	66,1	61,4	65,6	64,7	64,7	65	71,7	55,6	65,5	59,4	63,1	60,8	65,7	51,1	55,5	74,2	71,7	65,2

Таблица 2 – Сводная таблица результатов исследования речевой готовности к школе детей 6-7 лет с ОВЗ по компонентам речевого развития (май 2019 г.)

Категория	Количество детей	Компоненты речевого развития																			Итого			
		I. Связная речь			II. Грамматический строй речи						III. Словарь				IV. Фонематические процессы			V. Слог. стр-ра	VI. Звук. произн.					
		Тестовые задания																						
		Пересказ прослушанного текста	Составление рассказа по серии сюжетных картинок	Итого (%)	Изменение сущ. ед. и мн. числа по падежам.	Употребление предлогов в речи	Использование в речи приставочных глаголов	Образование прилагательных от существительных	Составление предложений по картинкам	Составление предложений из слов в нач. форме	Исправление ошибки. Ответы на вопросы	Итого (%)	Речевые классификации	Толкование слов	Подбор антонимов	Подбор синонимов	Итого (%)	Исправление ошибок	Составление слов по звукам	Определение кол-ва и послед. звуков в слове		Итого (%)	Произнесение слов (%)	Называние картинок (%)
		Показатели выполнения тестовых заданий (%)																						
Логогруппы	827	85	83	84	89,2	82,5	87,5	83,3	86,7	88,3	87,5	94,5	90,8	76,7	86,7	82,5	84,2	87,5	87,5	85,8	86,9	91,7	94,2	89,3
Логопункты	349	90	83,3	89,2	96,7	90,8	96,7	90	94,2	97,5	96,6	94,6	96,7	87,5	91,7	90,8	91,7	95,8	96,7	96,7	96,4	98,9	95,6	94,4
Инклюзия	45	83	86,7	84,9	88,3	83,3	88,3	87,5	88,3	86,7	88,3	87,2	88,3	80,8	87,5	82,5	84,8	85,8	88,3	87,5	87,2	95,2	98,1	89,6
Всего	1221	86	86	86	91,4	85,5	90,8	86,9	89,7	90,8	90,8	92,1	91,9	81,7	88,6	85,3	86,9	89,7	90,8	90	90,2	95,3	96	91,1

Таблица 3 – Распределение детей в возрасте 6 – 7 лет с ОВЗ по уровням речевой готовности к школе (данные за 3 года)

Уровень / уч.год	Оптимальный уровень		Допустимый уровень		Потенциально- возможный уровень		Критический уровень		Недопустимый уровень	
	Чел.	%	Чел.	%	Чел.	%	Чел.	%	чел.	%
2016-2017	874	79,9	138	12,6	69	6,3	12	1,1	1	0,1
2017-2018	805	74,6	186	17,2	61	5,6	24	2,2	4	0,4
2018 -2019	897	73,5	175	14,3	91	7,5	26	2,1	32	2,6

