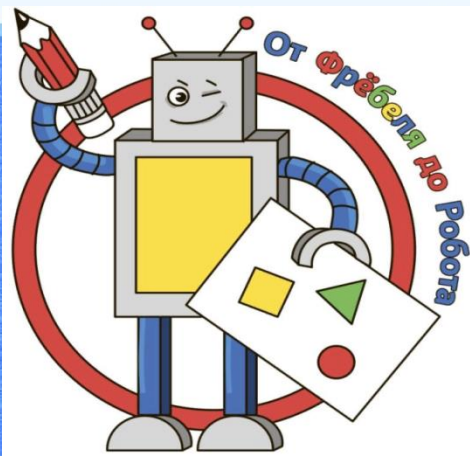


МБУ «Школа № 3» структурное подразделение детский сад «Березка»

**«Коррекция лексико - грамматического строя
речи у детей старшего дошкольного возраста с
ТНР посредством конструктивно - модельной
деятельности (на основе парциальной
образовательной программы дошкольного
образования: «От Фребеля до робота: растим
будущих инженеров»))»**



Растим будущих инженеров

Учителя-логопеды
Курнаева Н.В., Данилкина А.В.

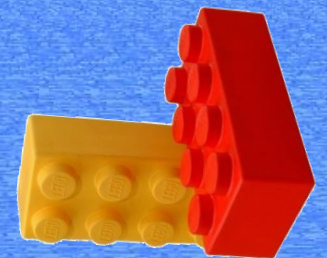
г. о Тольятти
21.10.2020г.



Актуальность

- Игра с конструктором оказывает на ребенка глубокое эмоциональное воздействие, побуждает к высказыванию, помогает воспроизводить полученные знания и представления в своем воображении, способствует развитию воображения (можно изменить игрушку, добавляя детали). В ходе образовательной деятельности повышается коммуникативная активность каждого ребёнка, формируется умение работать в паре, в группе, происходит развитие творческих способностей.

Играя с конструктором, воспитанники набираются опыта, их творческий потенциал, талант возрастает. Это нужно и самим детям, и их родителям, и нашему городу, и нашей стране.



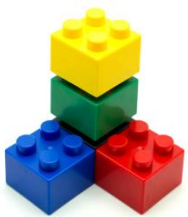
Отличительные особенности воспитанников с ТНР

У данной категории детей отмечается ограниченный словарный запас, нарушение грамматического строя речи, неумение рассуждать, делать выводы, умозаключения. У них снижен познавательный интерес, слабо развиты основные свойства мышления - сравнение, обобщение, классификация. Наблюдается ограниченность объема запоминаемого материала, а также быстрая потеря информации. Основными чертами являются нарушение самоконтроля во всех видах деятельности.

Цель:

Формирования у детей с ТНР предпосылок готовности к изучению технических наук средствами игрового оборудования в соответствии с ФГОС дошкольного образования, преодоление речевых нарушений.





Задачи

- ❑ Развивать у дошкольников интерес к моделированию и конструированию, стимулировать детское научно – техническое творчество.
- ❑ Учить видеть конструкцию объекта, анализировать её основные части, их функциональное назначение.
- ❑ Развивать чувство симметрии и эстетического цветового решения построек.
- ❑ Развивать творческие способности и логическое мышление воспитанников.
- ❑ Развивать мелкую моторику.
- ❑ Закреплять знания детей об окружающем мире.



- ❑ развивать лексико грамматические средства речи в рамках определенных лексических тем («Домашние и дикие животные», «Профессии», «Мебель» и др.);
- ❑ развивать сенсорные представления (поскольку используются детали разной формы, окрашенные в основные цвета и их оттенки);
- ❑ формировать пространственные ориентировки;
- ❑ развивать память, внимание, мышление;
- ❑ тренировать тонкие дифференцированные движения пальцев и кистей рук;
- ❑ формировать и закреплять состояние успеха, т.к. любую постройку можно перестроить в случае неудачи.

Условия

- оптимальное количество 10 человек;
- детям должно хватать деталей, иначе будут возникать конфликты;
- доступ к конструктору должен быть свободным, чтобы дети могли выбирать нужные им детали;
- подробное знакомство детей с образцом;
- специально подобранная музыка;
- сохранность постройки на некоторое время

Формы заданий

- по образцу;
- по карточкам с моделями;
- по собственному замыслу;
- задание дает воспитатель, выполняют дети;
- задания формулируется ребенком, и выполняются детьми и воспитателем;
- задания дают дети друг другу;
- задание дает воспитатель, выполняют родители с ребенком.

Педагогические приемы

- вступительная беседа, которая служит способом привлечения к теме;
- создание проблемной ситуации, которая заинтересует и вовлечет детей в игровую деятельность;
- использование сюжетно-ролевой игры (часто конструирование перерастает в полноценную игру с сюжетом и декорациями);
- дидактическая игра;
- выполнение заданий по образцу, которые сопровождаются помощью педагога;
- конструирование с использованием технологических карт и инструкций, выполнение работы по схемам;
- творческое конструирование по замыслу или по нарисованной модели;
- создание мультфильмов;
- диагностика, которая позволяет не только быстрее установить контакт между педагогом и детьми, но и выявить речевые возможности ребенка, установить уровень коммуникативности.



Игровые упражнения по формированию лексико-грамматического строя речи посредством конструктивно-модельной деятельности

«Чей? Чья? Чьё Чьи?»

Цель: развитие умения образовывать притяжательные прилагательные (Чьи уши? Кошачьи. Чей хвост? Кошачий. Чьё ухо? Кошачье. Чья голова? Кошачья).

«Какой части тела не стало?»

Цель: развитие умения образовывать формы родительного падежа единственного и множественного числа существительных. (Не стало чего? Уха, хвоста, лап, ушей).

«Скажи ласково»

Цель: развитие умения образовывать существительные при помощи уменьшительно-ласкательных суффиксов. (Ушко, хвостик, лапка, лапки, шейка).



«Подбери признак»

Цель: развитие умения согласовывать прилагательные с существительными. (Дом какой? Высокий, большой, красивый, многоэтажный).



«Жадина»

Цель: закрепление согласования притяжательных местоимений с существительными. (Моё дерево, мой дом, моё окно, моя машина, мои дома и т.д.).

«Один-много»

Цель: развитие умения образовывать существительные множественного числа. (Дом-дома, окно-окна, дерево-деревья, машина-машины...).

«Посчитаем»

Цель: развивать умение согласовывать числительные 1,2,3, 5 с существительными. (Одно окно, два окна, три окна, пять окон...).



«Скажи где?»

Цель: развитие умения использовать в речи предлоги «под», «перед», «в», «на», «за». (Где? Под машиной, в машине, перед гаражом, на машине, за гаражом...).



Достигнутые результаты

Сформирован устойчивый интерес к конструированию и моделированию.

Сформирована правильная речь.

Развиты творческие способности и логическое мышление.

Развита мелкая моторика.

Развиты память, внимание, мышление.

Сформировано умение излагать мысли в четкой логической последовательности, отстаивать свою точку зрения.

Сформировано умение творчески подходить к решению задачи.

Сформировано умение работать в команде, эффективно распределять обязанности.



**Спасибо
за
внимание!**

