

Сетевое методическое объединение педагогических работников
муниципальных образовательных учреждений городского округа
Тольятти, реализующих адаптированные основные
общеобразовательные программы

**РЕАЛИЗАЦИЯ АВТОРСКОЙ ПРОГРАММЫ
«ВЫЯВЛЕНИЕ РИСКОВ ДИСГАРМОНИЧНОГО И
ИСКАЖЕННОГО РАЗВИТИЯ ДЕТЕЙ РАННЕГО
ВОЗРАСТА»**

**Подготовили:
педагоги-психологи
Романова Р.А
Вертей Ю.А.
Прокофьева Т.**

Тольятти 2021

В СООТВЕТСТВИИ С ФГОС ДО



Диагностическая
психолого-педагогическая программа
«Выявление рисков
дисгармоничного и искаженного
развития детей раннего возраста»



Тольятти, 2020

Авторский коллектив педагогов-психологов



Профилактическая
психолого-педагогическая программа
Программа
«Профилактика отставания
и коррекция дисгармоничного развития
детей раннего возраста»



Тольятти 2020

АКТУАЛЬНОСТЬ

- Ранняя диагностика возможных нарушений чрезвычайно сложна и в то же время крайне необходима. Своевременное выявление рисков дисгармоничного развития, квалифицированно оказанная коррекционно-развивающая помощь, дает возможность эффективно решить проблемы, обеспечив систем мер по предупреждению и коррекции искаженного развития детей раннего возраста.



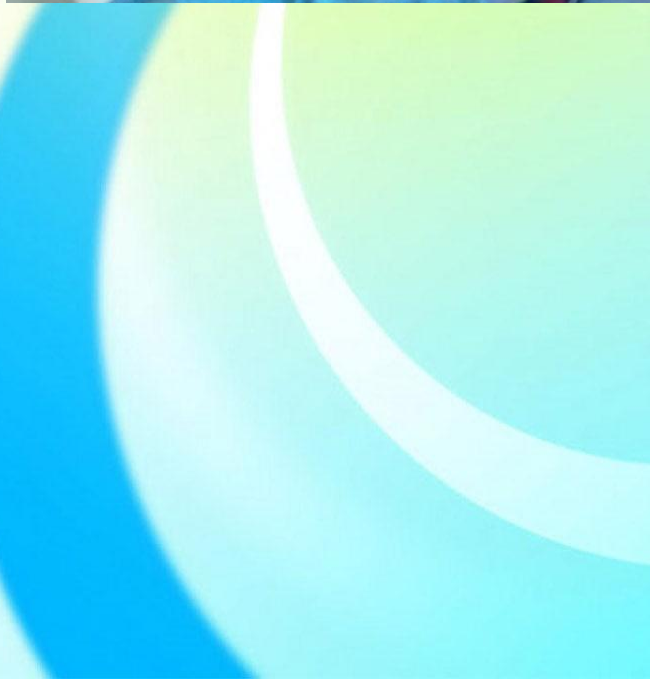
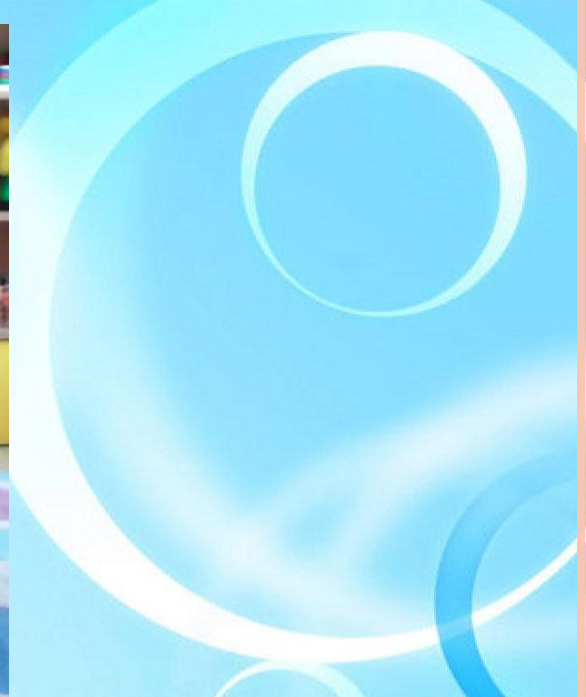
СОДЕРЖАНИЕ ПРОГРАММЫ 1 ЧАСТЬ

В программе рассматриваются разные подходы к диагностике детей раннего возраста. Особое внимание уделяется методам психолого-педагогической диагностики детей с различными нарушениями, а также технологиям анализа результатов исследования. В программе разработаны сравнительные таблицы нормы и патологии развития ребенка раннего возраста по четырем нарушениям: зрения, слуха, речи и аутистического спектра.



НАБЛЮДЕНИЕ ПЕДАГОГА-ПСИХОЛОГА

- **общительность** (в контакт не вступает- 0; контакт формальный – 1; в контакт вступает не сразу, с большим трудом, не проявляет в нём заинтересованности- 2; контакт избирательный- 3; легко и быстро устанавливает контакт- 3)
- **особенности внимания** (плохо сосредотачивается, с трудом удерживает внимание на объекте- 0; внимание неустойчивое, поверхностное, быстро истощается- 1; внимание достаточно устойчивое- 2; длительность сосредоточения и переключения внимания по возрасту- 3)
- **характер предметной деятельности** (интереса к игрушкам не проявляет, в игру со взрослым не включается- 0; проявляет поверхностный, не очень стойкий интерес к игрушкам, предметам- 1; игрушки использует адекватно, использует предмет в соответствии с его назначением- 2; использует предметы в соответствии с их функциональным назначением- процессуальные действия с 1,5 лет, игра с элементами сюжета с 2 лет- 3)
- **эмоциональная сфера** (пассивный, вялый, инертный- 0; повышенная эмоциональная возбудимость, раздражительность- 1; колебания настроения, эмоциональная лабильность- 2; активный, бодрый, эмоциональный- 3)
- **мышление** (часто не понимает смысл задания и способы достижения результата, действует только по подражанию взрослому, задачи решает путём многократных проб и ошибок – 0; удовлетворительно понимает материал после объяснения, решает задачи в медленном темпе, не проявляет заинтересованности результатом действия – 1; быстро схватывает суть материала, при выполнении задания активно сотрудничает со взрослым, заинтересован результатом деятельности – 2; усвоенный материал и алгоритм действия переносит на другие задания, активно пользуется усвоенным навыком самостоятельно в других видах деятельности – 3)
- **уровень развития познавательной активности**(отсутствует или крайне низкая познавательная активность и мотивация к деятельности-1, мотивация к деятельности снижена в различных видах деятельности-2; всем интересуется-3)



ДИАГНОСТИКА ПЕДАГОГА-ПСИХОЛОГА ПО МЕТОДИКЕ Е.А. СТРЕБЕЛЕВОЙ

№	Задания	Баллы
1	Лови шарик	1
2	Спрячь шарик: две коробочки	2
3	Разборка и складывание матрешки: двухсоставная	2
4	Разборка и складывание пирамидки: из трех колец	2
5	Парные картинки: две картинки	1
6	Цветные кубики: два (красный, желтый)	1
7	Разрезные картинки: из двух частей	1
8	Конструирование из палочек: «молоточек» (из двух палочек)	2
9	Достань тележку: скользящая тесемка	2
10	Нарисуй: дорожку, домик	1
Сумма		15 баллов -2 группа развития

ДИАГНОСТИКА УЧИТЕЛЯ-ЛОГОПЕДА

- Исследование зрительного восприятия (узнавание, различение знакомых предметов, игрушек на однопредметных картинках, где изображение максимально приближено к оригиналу- 2; дифференциация игрушек и однопредметных картинок: сличение предметов, игрушек с их изображением- с 1,5 лет- 3; соотнесение предметов по цвету, форме, величине- с 1,5 лет – 3; различение, выделение по слову предметов по цвету, форме, величине – с 2 лет -3; знание и называние цвета, формы, величины предмета – с 2-2,5 л)
- Исследование слухового восприятия: (локализация звука в пространстве -0; дифференциация тембровой окраски и интонации голоса – 1; узнавание своего имени, различение строгой и ласковой интонации взрослого- 2; слуховое внимание к речи взрослого, понимание речи по возрасту- 3)
- Восприятие пространственных отношений: (не показывает частей тела и лица- 0; ориентируется в сторонах собственного тела- 1, дифференцирует пространственные понятия: выше- ниже, дальше- ближе – 2; владеет перемещением в пространстве -3
- Состояние речи, артикуляционного аппарата



СОДЕРЖАНИЕ И НАПРАВЛЕНИЕ 2 ЧАСТЬ

2 часть направлена на повышение психолого-педагогической компетентности родителей и педагогов в работе с детьми раннего возраста имеющих нарушения в развитии: зрения, слуха, речи, расстройства аутистического спектра;

оказание психологической помощи родителям и педагогам;

развитие сотрудничества и взаимодействия с семьями воспитанников;

формирование активной позиции родителей в вопросах развития детей раннего возраста.



Рекомендации родителям, воспитывающих ребенка с нарушением слуха

Особенности развития

Для развития речи ребенка решающее значение имеет полноценный слух. Ребенок слышит речь взрослых, подражает ей и самостоятельно учится говорить. Глухие дети не овладевают речью без специального обучения. У детей с остатками слуха (слабослышащие дети) речь оказывается грубо нарушенной. Слух играет большую роль и в интеллектуальном развитии ребенка: слушая объяснения взрослых, малыш знакомится с окружающим миром, овладевает сложным познанием действительности.

Дети усваивают значения многих слов до того, как овладевают умением говорить.

Слуху принадлежит еще одна важная роль: с его помощью ребенок получает возможность контролировать собственную речь и сравнивать ее с речью окружающих. Так, он усваивает не только правильное звукопроизношение, но и лексико-грамматический строй языка. В дальнейшем сохраненный физический слух является необходимым условием для успешного овладения детьми чтением и письмом.

В процессе нормального развития слуховой функции у ребенка можно выделить ряд этапов:

1. в первые часы после рождения у ребенка возникает простая реакция на звук (по типу безусловных рефлексов), когда в ответ на громкий стук, удар, шумы происходят изменения в сосательных движениях, пульсации, дыхании;
2. на 3-м мес. у ребенка формируется способность различать звуки по высоте и тембру;
3. в 10—11 мес. формируется способность к различению слов и фраз по их интонационной и ритмической окраске;
4. в период дальнейшего формирования речи благодаря постепенному совершенствованию слуховой функции улучшается восприятие звукового состава речи, формируется способность к различению на слух всех фонем родного языка. Это является одним из необходимых условий для успешного становления детской речи.

Особенности развития ребёнка с нарушением слуха



- речевые и коммуникативные затруднения;
- своеобразие восприятия, внимания, памяти, мышления;
- специфика формирования эмоционально-волевой сферы;
- своеобразие формирования личности;
- трудности социализации.



Рекомендации по психолого-педагогической коррекции и развитию коммуникативных способностей у детей дошкольного возраста с нарушением слуха.

Создать необходимые условия:

1. Слухоречевую развивающую среду.
2. Материально-техническую базу для театрализованной деятельности.
3. Дидактическую базу для совместных игр, в том числе для сенсорных игр.
4. Библиотечную базу детской литературы с яркими иллюстрациями.

КАРТОТЕКА ИГР ДЛЯ РАЗВИТИЯ ДЕТЕЙ РАННЕГО ВОЗРАСТА С НАРУШЕНИЕМ СЛУХА

Шкафчики

Цель: развивать зрительное внимание и запоминание. Учить детей запоминать местонахождение спрятанных предметов и находить их после отсрочки.

Оборудование: шкафчики с выдвигаемыми ящичками, мелкие игрушки, таблички.

Речевой материал: будем играть, там, тут, где, покажи, такой, не такой.

Ход игры:

Педагог ставит на стол один из шкафчиков (из трех-четырёх ящичков), рассматривает его вместе с детьми. Затем (при первом предъявлении игры), не убирая шкафчик из поля зрения детей, прячет мелкую игрушку в один из ящичков. После выполнения этих действий детям предлагается найти игрушку, показать нужный ящичек. (сопровождаются естественными жестами). В следующий раз, спрятав игрушку, педагог закрывает шкафчик ширмой и вместе с детьми отхлопывает. После этого снимает ширму и предлагает показать ящик, в котором спрятана игрушка.

Узнай по контуру

Цель: учить детей узнавать предметы по контурному изображению, запоминать изображения.

Оборудование: наборы парных картинок (предметное и контурное изображение).

Речевой материал: названия предметов, такой, не такой, что (кто) это?

Ход игры

Игра проводится аналогично «Лото с отсрочкой». При затруднениях при подборе парного изображения предложить детям использовать метод наложения (для этого необходимы изображения предметов, вырезанные по контуру).

Найди половинку

Цель: научить детей узнавать предметы по одному из его изображений, запоминать предмет.

Оборудование: наборы парных изображений предмет (на картинках один и тот же предмет изображен в разных ракурсах - с лицевой и с обратной стороны, размер карточки с животными 15x18 см)

Ход игры:

Педагог предлагает детям рассмотреть картинки (контурные, черно-белые), назвать изображенные предметы и подобрать таблички, если эти слова есть в словаре ребенка. Затем педагог предлагает картинку из второго набора, в котором предметы изображены с обратной стороны. Если возникают трудности в узнавании, то педагог предъявляет детям сам предмет для рассматривания, ощупывания, после чего игра возобновляется. Если же затруднений не возникает, то игра продолжится. Возможно усложнение игры за счет увеличения отсрочки (по типу «лото с отсрочкой»), введения картинок с более сложным для узнавания ракурсом.

Запомни и найди

Цель: учить детей узнавать одинаковые изображения, запоминать их и соотносить мысленно; закреплять названия предметов.

Оборудование: лото или парные картинки.

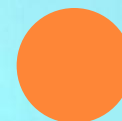
Речевой материал: у кого такая же? Что это?

Это... (названия предметов), запомни, смотрите внимательно, у тебя больше, ты победил.

Ход игры

Педагог предлагает детям поиграть. Выкладываются картинки, ребенок рассматривает картинки. Педагог предлагает запомнить этот ряд. Затем картинки переворачивают изображением вниз. После этого педагог берет картинку, показывает, и спрашивает: «У кого такая?» Ребенок должен вспомнить, есть ли у него такая картинка и на каком именно месте в ряду она лежит, показать.

ПСИХОПРОСВЕЩЕНИЕ РОДИТЕЛЕЙ И ПЕДАГОГОВ



○ **СПАСИБО ЗА ВНИМАНИЕ!**

Программа размещена

novdoshkolnik.blogspot.com

**По вопросам приобретения
программы:**

**Шехтман Ирина Вячеславовна
(8482) 959653**

shiv@tgl.net.ru

Казакова Елена Александровна

kea31@rambler.ru

