



муниципальное автономное образовательное учреждение  
дополнительного профессионального образования  
**ЦЕНТР ИНФОРМАЦИОННЫХ ТЕХНОЛОГИЙ**  
городского округа Тольятти

---

Россия, Самарская область,  
445011, г. Тольятти, ул. К. Маркса, д. 27 а.  
тел. (8482) 95 96 45  
e-mail: [office@tgl.net.ru](mailto:office@tgl.net.ru)  
<http://www.tgl.net.ru>

**Аналитический отчет**  
**по результатам мониторингового исследования речевой готовности**  
**к обучению в школе детей с ограниченными возможностями**  
**здоровья в возрасте 6,5 лет и старше - выпускников**  
**муниципальных образовательных учреждений городского округа**  
**Тольятти, реализующих основные общеобразовательные**  
**программы дошкольного образования,**  
**в 2020–2021 учебном году**

**1. Актуальность проведения исследования**

Речевое развитие детей является одним из главных компонентов их готовности к школьному обучению. Изучение уровня овладения языком позволяет получить данные не только о речевых способностях детей, но и об их целостном психическом развитии.

Речевая готовность включает в себя целый комплекс речевых компонентов – это правильное произношение всех звуков родного языка, навыки словообразования и грамматически верного оформления высказываний, умение связно рассказывать и пересказывать, сформированность фонематических процессов, умение слышать и различать, дифференцировать фонемы (звуки) родного языка.

Источником получения достоверной и объективной информации о состоянии речевой готовности выпускников дошкольных образовательных учреждений и исходной точкой для анализа результативности логопедической помощи может служить данный мониторинг.

**2. Нормативное основание для проведения исследования**

Приказ департамента образования администрации городского округа Тольятти № 252– пк/3.2 от 31.08.2020 года «Об организации и проведении мониторинга состояния образовательной среды, индивидуально-психологического развития воспитанников муниципальных образовательных учреждений городского округа Тольятти, реализующих основные общеобразовательные программы–образовательные программы дошкольного образования, в 2020-2021 учебном году».

### 3. Цели и задачи исследования

Цель: получение объективной информации о состоянии и динамике речевого развития и речевой готовности к успешному обучению в школе детей в возрасте 6,5 лет и старше с ограниченными возможностями здоровья – выпускников муниципальных образовательных учреждений городского округа Тольятти, реализующих основные общеобразовательные программы дошкольного образования.

Задачи:

- определить уровень речевой готовности к обучению в школе;
- выявить причины и характер нарушений в речевом развитии воспитанников с ОВЗ;
- выявить проблемные зоны и определить приоритетные задачи по оптимизации процессов речевого развития детей с ОВЗ.

### 4. Условия проведения

Мониторинг речевой готовности к обучению в школе детей с ОВЗ в возрасте 6,5 лет и старше – выпускников детского сада проходит в два этапа:

– сентябрь 2020 г. – входящая диагностика. Позволяет получить информацию о сформированности устной речи, об актуальном уровне речевого развития. Было обследовано 1330 воспитанников, что составляет 82% от общего количества детей данной категории.

– май 2021 г. – итоговая диагностика. Представляет информацию об уровне речевой готовности детей к школе, динамике речевого развития выпускников МОУ. Было обследовано и представлены результаты обследования 1489 детей, что составляет 83% от общего количества детей данной категории.

Таблица 1- Количество респондентов по районам города

Район г.о.Тольятти	Сентябрь 2020		Май 2021	
	Количество человек	Результаты не представлены МОУ №№	Количество человек	Результаты не представлены МОУ №№
Автозаводский район	460	Лицей 51, Лицей 67, Школа 89	478	Лицей 51, Лицей 67, Школа 89
Комсомольский район	327	162, Лицей 6,	417	162, Лицей № 6,
Центральный район	543	50, 51,52, Школа 23,	594	34, 50, 51, 52, 56, Школа 23
Всего чел.	1330		1489	

В структурных подразделениях детских садов МБУ «Лицей № 51», «Лицей № 67», «Школа № 23», «Школа №89» услуги учителя-логопеда не предоставляются.

Таблица 2 - Распределение респондентов по полу, направленности групп и формам оказания помощи; сентябрь 2020 (чел.)

Район города/ кол-во чел.	Мальчики	Девочки	Компенсир ующая	Общеразви вающая	Оздоровит ельная	Лого группа	логопунк т	инкл юзия
Автозаводский район	316	144	317	141	2	303	109	48
Комсомольский район	196	131	212	114	1	193	106	28
Центральный район	321	222	381	155	7	328	197	18
<b>Всего</b>	<b>833</b>	<b>497</b>	<b>910</b>	<b>410</b>	<b>10</b>	<b>824</b>	<b>412</b>	<b>94</b>

Таблица 3 - Распределение респондентов по полу, направленности групп и формам оказания помощи; май 2021 (чел.)

Район города / кол-во чел.	Мальчик и	Девочк и	Компенсир ующая	Общеразви вающая	Оздоровит ельная	Лого группа	Логопу нкт	Инкл юзия
Автозаводский район	323	155	308	168	2	295	122	61
Комсомольский район	255	162	283	133	1	260	123	34
Центральный район	355	239	391	188	15	341	230	23
<b>Всего</b>	<b>933</b>	<b>556</b>	<b>982</b>	<b>489</b>	<b>18</b>	<b>896</b>	<b>475</b>	<b>118</b>

## 5. Диагностический инструментарий

«Речевая готовность выпускников логопедических групп к школе»,  
авторы: Чаладзе Е.А, Федосеева Н.Я., Кокина Н.А.

## 6. Результаты исследования

Данный мониторинг позволяет выявить уровень речевой готовности дошкольника к обучению в школе. Речевая готовность рассматривается по шести компонентам:

- 1) связная речь;
- 2) грамматический строй речи;
- 3) словарь;
- 4) фонематические процессы;
- 5) слоговая структура слова;
- 6) звукопроизношение.

Итоговая оценка представляет сумму оценок успешности выполнения всех тестовых заданий и определяется по шкале:

I - оптимальный уровень речевой готовности. Успешность выполнения задания составляет 100% – 80% (при звукопроизношении – 100%).

II - допустимый уровень – 100% – 80% (при звукопроизношении не ниже 100%, фонематические процессы не ниже 80%).

III – потенциально возможный – 79,9% - 66%.

IV - критический уровень – 65,9% - 50%.

V - недопустимый уровень - 49,9% - и ниже.

### 6.1. Результаты исследования речевой готовности детей к успешному обучению в школе, сентябрь 2020 (приложение 1, таблица 1).

Успешность выполнения заданий методики диагностики речевой готовности на начало учебного года составила 65,4%, что соответствует критическому уровню (рисунок 1).

Для детей, имеющих данный уровень речевого развития, характерны: выраженное общее недоразвитие речи, недостаточный уровень сформированности связной речи, словаря и навыков словообразования, слоговой структуры слова, грамматического строя речи. Данная категория детей нуждается в специально организованных условиях обучения.

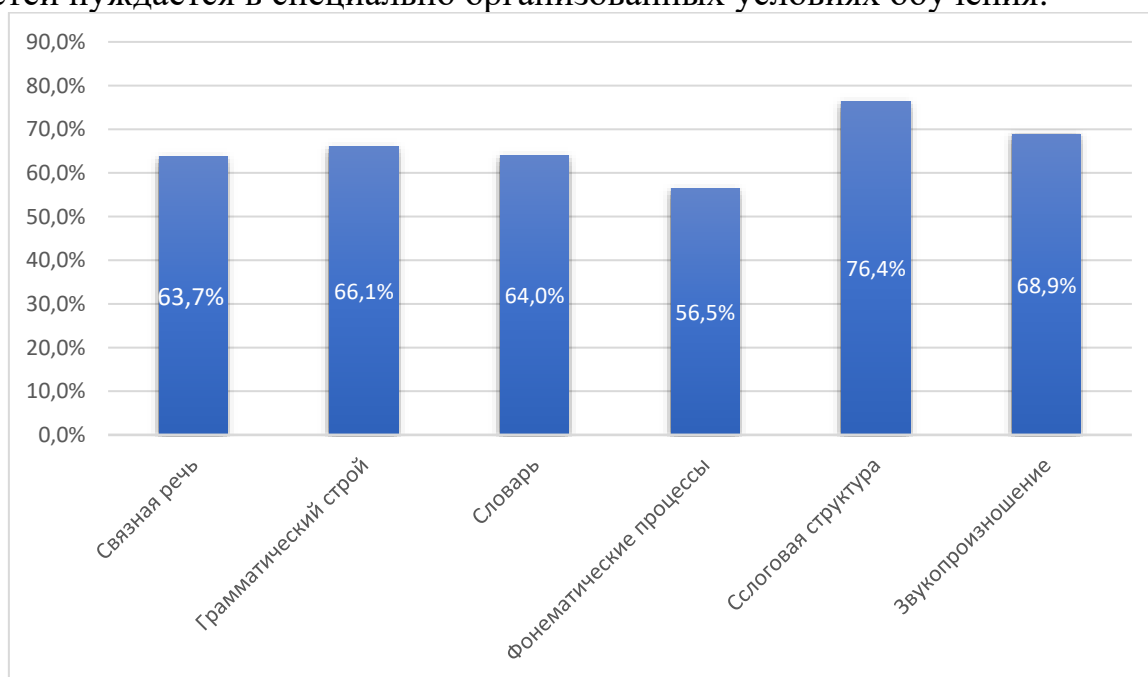


Рисунок 1 – Успешность выполнения заданий детьми по компонентам речевого развития, сентябрь 2020 г.

Относительно хорошо у воспитанников сформированы умения выделять слоговую структуру слова (76%), звукопроизношение (68,9%).

Менее всего сформированы: словарь (64,0%), фонематические процессы (56,5%) и связная речь (63,7%).

У детей, занимающихся на логопункте, и получающих помощь в форме инклюзии, на начало года показатели речевого развития выше, чем у их сверстников из групп компенсирующей направленности: на 2,9% (таблица 4).

Таблица 4 – Успешность выполнения заданий методики по компонентам речевой готовности, сентябрь 2020 (в %)

Форма оказываемой помощи /компоненты речевой готовности	Связная речь	Грамматический строй	Словарь	Фон. процессы	Слоговая структура	Звуко произношение	Итого по методике
Логогруппы	59,6	62,7	61,5	53,6	72,7	69,7	61,6
Логопункты	69,3	74,4	70,6	63,5	82,5	67,1	71,3
Инклюзия	62,2	61,1	60	52,5	74	70	63,3
<b>Среднее значение</b>	<b>63,7</b>	<b>66,1</b>	<b>64</b>	<b>56,5</b>	<b>76,4</b>	<b>68,9</b>	<b>65,4</b>

### Результаты входящей диагностики по компонентам речевой готовности (сентябрь 2020)

На начало года сформированность связной речи детей с ОВЗ характеризуется критическим уровнем (успешность выполнения заданий составила 63,7%). Дети, зачисленные на логопункт, лучше выполняют пробы на пересказ текста и составление рассказа по картинкам, чем их сверстники из групп компенсирующей направленности (таблица 5).

Таблица 5 – Сформированность связной речи, сентябрь 2020 (в %)

Форма оказываемой помощи /пробы	Пересказ	Рассказ по картинкам	Итого по компоненту
Логогруппа	60	59,2	<b>59,6</b>
Логопункт	68,5	70,2	<b>69,3</b>
Инклюзия	60,3	64	<b>62,2</b>
<b>Среднее значение</b>	<b>63</b>	<b>64,5</b>	<b>63,7</b>

Успешность выполнения проб для оценки сформированности грамматического строя речи у детей составила 66,1% (таблица 6). Чаще всего дети имеют сложности в образовании прилагательных от существительных (62,4%). С заданиями на изменение имен существительных по числам и падежам дети справляются лучше всего: 70,4%.

Таблица 6 – Сформированность грамматического строя речи, сентябрь 2020 (в %)

Форма оказываемой помощи /пробы	Изменение сущ. по числам и падежам	Употребление предлогов	Приставочные глаголы	Образование прил. от сущ.	Предложения по картинкам	Составление предл. из слов в нач. форме	Ошибки и ответы	Итого по компоненту
Логогруппа	67,5	60	67	58,5	61,7	61,7	62,5	<b>62,7</b>
Логопункт	79,2	71,6	77	70,1	73,5	75,2	74,8	<b>74,4</b>
Инклюзия	64,4	61	62,7	58,7	62,7	59,3	59,8	<b>61,1</b>
<b>Ср. значение</b>	<b>70,4</b>	<b>64,2</b>	<b>68,9</b>	<b>62,4</b>	<b>66</b>	<b>65,4</b>	<b>65,7</b>	<b>66,1</b>

Сформированность словаря несколько выше у детей, зачисленных на логопункт (таблица 7). У детей с ОВЗ, получающих помощь в виде инклюзии, и

воспитанников коррекционных групп данные отличаются мало. Наиболее сложными для детей оказались пробы на толкование слов (56,4%). Успешность выполнения данной группы заданий составляет 64,0%, что соответствует критическому уровню.

Таблица 7 – Сформированность словаря, сентябрь 2020 (в %)

Форма оказываемой помощи /пробы	Речевые классификации	Толкование слов	Антонимы	Синонимы	Итого по компоненту
Логогруппа	70	51,8	65,3	58,5	<b>61,5</b>
Логопункт	77,9	62,2	73,8	68,6	<b>70,6</b>
Инклюзия	70	52,1	62,5	50,5	<b>60</b>
Ср. значение	<b>72,6</b>	<b>56,4</b>	<b>67,2</b>	<b>59,2</b>	<b>64</b>

Успешность заданий компонента «Фонематические процессы» составила 56,5%, что соответствует критическому уровню. У воспитанников, зачисленных на логопункт, данные умения сформированы несколько лучше, чем у детей других групп. Наибольшую сложность дети испытывают при выполнении проб на определение количества и последовательности звуков в слове, выделение слов с заданным звуком, составление слов по звукам. У детей, получающих образование в виде инклюзии, сформированность фонематических процессов несколько ниже (таблица 8).

Таблица 8 – Сформированность фонематических процессов, сентябрь 2020 (в %)

Форма оказываемой помощи /пробы	Ошибки	Составление слов по звукам	Определение кол-ва и послед. звуков в слове	Итого по компоненту
Логогруппы	57,5	52,6	50,6	<b>53,6</b>
Логопункты	66,8	63,8	59,9	<b>63,5</b>
Инклюзия	55,1	52	50,4	<b>52,5</b>
Ср. значение	<b>59,8</b>	<b>56,1</b>	<b>53,6</b>	<b>56,5</b>

Умение выделять слоговую структуру слова лучше сформировано у детей, зачисленных в логопункт: 82,5%. Однако звукопроизношение у них сформировано хуже, чем у детей из логопедических групп и детей, получающих помощь в форме инклюзии (таблица 9). Они справились с 67,1% заданий – что соответствует потенциально возможному уровню.

Таблица 9 – Сформированность умений выделять слоговую структуру слова и звукопроизношение, сентябрь 2020 (в %)

Форма оказываемой помощи /компоненты речевой готовности	Слоговая структура слова	Звукопроизношение
Логогруппы	72,7	69,7
Логопункты	82,5	67,1
Инклюзия	74	70
Ср. значение	<b>76,4</b>	<b>68,9</b>

**Распределение детей по уровням речевой готовности, сентябрь, 2020**  
Исследование показало, что на начало года:

- 3,4% детей (46 чел.) имеют **оптимальный** уровень речевой готовности;
- **допустимый** уровень имеют 17,4% детей (231 чел.);
- **потенциально возможный** уровень у 34,1% детей (454 чел.);
- 25,2% детей (335 чел.) имеют **критический** уровень и 19,8% детей (264 чел.) – **недопустимый** уровень.

Таблица 10 – Распределение респондентов по уровням речевой готовности, сентябрь 2020

Уровень речевой готовности	Оптимальный		Допустимый		Потенциально возможный		Критический		Недопустимый	
	Чел.	%	Чел.	%	Чел.	%	Чел.	%	Чел.	%
Логогруппы	34	4,1	92	11,2	282	<b>34,2</b>	218	26,4	198	24
Логопункты	10	2,4	123	<b>29,8</b>	141	<b>34,2</b>	102	24,7	36	8,3
Инклюзия	2	2,1	16	17	31	<b>33</b>	15	15,9	30	3,2
Всего	46	3,4	231	17,4	454	<b>34,1</b>	335	25,2	264	19,8

Информация об уровне речевой готовности позволяет определить «слабые стороны» в речевом развитии ребенка, построить индивидуальный образовательный маршрут, оказать дифференцированную коррекционно - логопедическую помощь.

## 6.2. Результаты исследования речевой готовности детей к успешному обучению в школе, май 2021 (приложение 1, таблица 2).

В мае 2021 года учителями-логопедами была проведена итоговая диагностика речевой готовности детей к началу обучения в школе. Было установлено, что успешность выполнения заданий методики детьми составляет 85,7%, что соответствует допустимому уровню речевой готовности (таблица 11)

Таблица 11 – Успешность выполнения заданий методики по компонентам речевой готовности, май 2021 (в %)

Форма оказываемой помощи /компоненты речевой готовности	Связная речь	Грамматический строй	Словарь	Фон. процессы	Слоговая структура	Звуко произношение	Итого по методике
Логогруппы	91,8	85,1	83,8	85,2	91,2	92,9	<b>85,5</b>
Логопункты	90,1	91,5	89,2	91,2	96,9	96,6	<b>91,4</b>
Инклюзия	80,7	80	79,1	76,3	89,7	90,3	<b>80,2</b>
<b>Среднее значение</b>	<b>87,5</b>	<b>85,5</b>	<b>84</b>	<b>84,8</b>	<b>92,6</b>	<b>93,3</b>	<b>85,7</b>

На момент окончания учебного года у детей лучше всего сформировано звукопроизношение. Процент успешности выполнения заданий составляет 93,3% - допустимый уровень.

Умение определять слоговую структуру слова сформировано на 92,6% - допустимый уровень. Результат успешности воспитанников логопедических пунктов равен 96,9%, логопедических групп – 91,2%, детей с ОВЗ из общеразвивающих групп – 89,7%.

Показатель выполнения заданий методики, оценивающих сформированность грамматического строя речи у детей на конец учебного года, составляет 85,5%, что соответствует допустимому уровню. При несформированности грамматического строя речи у ребенка будут отмечаться ошибки как в устной речи, так и в письменной, а именно трудности при согласовании слов в предложении, построении предложений.

Качественный анализ особенностей состояния грамматического строя речи показал, что более всего детям удается изменение имен существительных единственного и множественного числа по падежам (87,4%), составление простых и сложных предложений по сюжетным картинкам (86,6%). Чаще всего воспитанники затрудняются в употреблении предлогов в речи (83,1%) и в образовании прилагательных от существительных (83,7%).

Таблица 12 – Сформированность грамматического строя речи, май 2021 (в %)

Форма оказываемой помощи /пробы	Изменение сущ. по числам и падежам	Употребление предлогов	Приставочные глаголы	Образование прил. от сущ.	Предложения по картинкам	Составление предл. из слов в нач. форме	Ошибки и ответы	Итого по компоненту
Логогруппа	86,7	82,2	85,8	82,7	85,7	86,7	85,4	<b>85,1</b>
Логопункт	93,8	86,7	92,1	89,1	92,2	92,2	92,2	<b>91,5</b>
Инклюзия	81,8	80,4	81,1	79,4	81,8	78,8	76,5	<b>80</b>
Ср. значение	<b>87,4</b>	<b>83,1</b>	<b>86,3</b>	<b>83,7</b>	<b>86,6</b>	<b>85,9</b>	<b>84,7</b>	<b>85,5</b>

Сформированность фонематических процессов составляет 84,8% (Приложение 1, таблица 2). Развитые фонематические процессы – важный фактор успешного становления речевой системы в целом. Нарушение фонематического восприятия приводит к тому, что ребёнок не воспринимает на слух (не дифференцирует) близкие по звучанию или сходные по артикуляции звуки речи, вследствие чего у него нарушается звукопроизношение. Более всего детям удается составлять слова по звукам (84,8%) и исправлять ошибки (84,3%). Менее успешны дети в определении количества и последовательности звуков в слове (83,5%).

Более успешными в выполнении заданий методики, оценивающих фонематические процессы, были дети, зачисленные на логопункты – 91,2%, что соответствует допустимому уровню. Результат успешности логогрупп – 85,2%. Дети с ОВЗ из общеразвивающих групп показали самые низкие результаты – 76,3% (потенциально возможный уровень).

Сформированность связной речи составляет 87,5%. Воспитанники логопедических групп справляются с заданиями успешнее (91,8%), чем дети логопунктов (90,1%) и общеразвивающих групп (80,7%).

Таблица 13 – Сформированность словаря, май 2021 (в %)

Форма оказываемой помощи /пробы	Речевые классификации	Толкование слов	Антонимы	Синонимы	Итого по компоненту



Логогруппа	89,6	77,7	86,2	81,7	<b>83,8</b>
Логопункт	94,5	83,8	91,8	86,7	<b>89,2</b>
Инклюзия	88	72,7	80,7	74,7	<b>79,1</b>
Ср. значение	<b>90,7</b>	<b>78,1</b>	<b>86,2</b>	<b>81</b>	<b>84</b>

Наибольшую сложность у детей по-прежнему вызывает выполнение проб на толкование слов (78,1%) и подбор синонимов (81%). При этом воспитанники логопедических пунктов показывают наибольшие результаты (89,2%), а дети, получающие образование в виде инклюзии самые низкие – 79,1%. В целом сформированность словаря на конец года соответствует допустимому уровню (84%).

Сформированность звукопроизношения на конец года составляет 93,3%, что соответствует допустимому уровню. Лучше всех с заданием справляются дети, зачисленные на логопункты (96,6%). Воспитанники с ОВЗ из общеразвивающих групп имеют самые низкие результаты (90,3%).

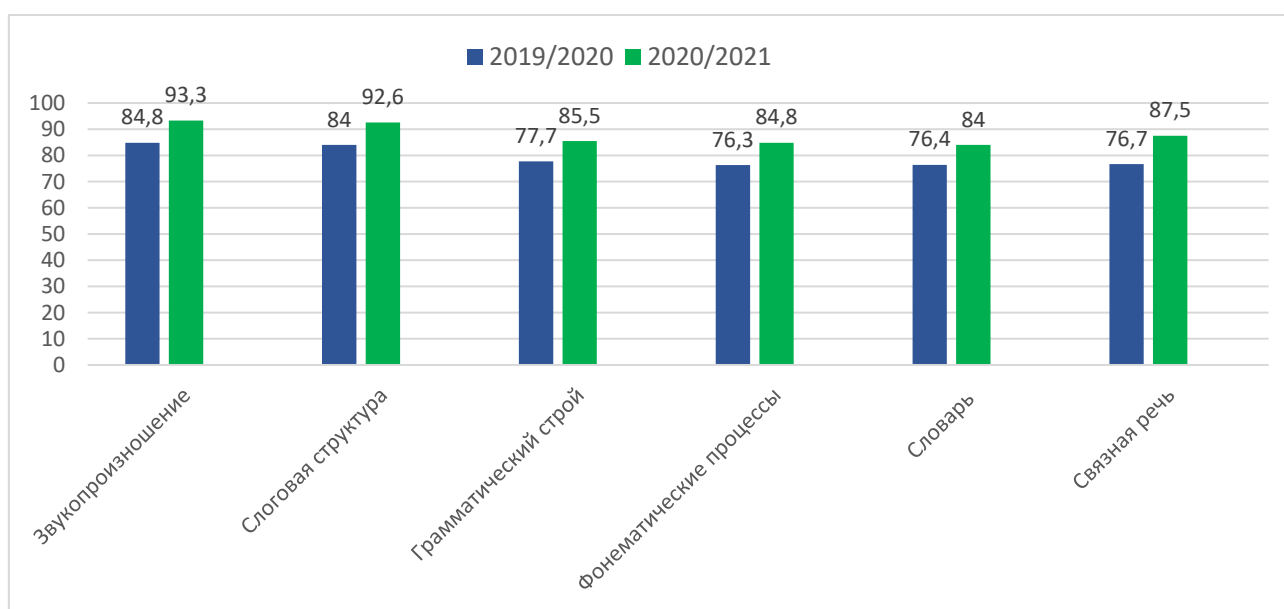


Рисунок 2 – Сформированность компонентов речевой готовности выпускников МОУ с ОВЗ за два года

Динамика в показателях успешности выполнения заданий методики оценки речевой готовности на начало и конец года составила 20,3%.

Таблица 13 – Показатели динамики речевой готовности на начало и конец 2020/2021 учебного года (в %)

	Сентябрь 2020	Май 2021	Динамика
Логогруппа	61,6%	85,5 %	+23,9%
Логопункт	71,3%	91,4%	+20,1%
Инклюзия	63,3%	80,2%	+16,9%
<b>Среднее значение</b>	<b>65,4%</b>	<b>85,7%</b>	<b>+20,3%</b>

Сравнительный анализ показателей речевой готовности на начало и конец учебного года между выпускниками логопедических групп, логопедических пунктов, детей в инклюзивном образовании, позволил выявить

**положительную** динамику (таблица 14, рисунок 3). Наибольший прирост отмечается в показателях речевого развития воспитанников логопедических групп (на 23,9%).

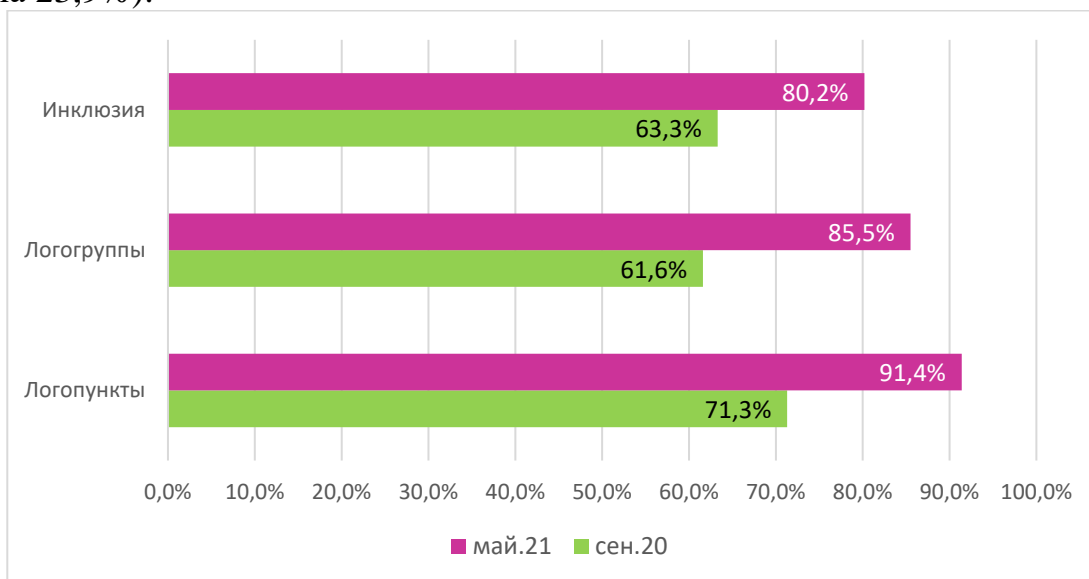


Рисунок 3 - Показатели динамики речевой готовности на начало и конец 2020/2021 учебного года

По результатам исследования на конец учебного года было получено следующее распределение детей с ОВЗ в возрасте 6, 5 лет и старше по уровням речевой готовности к обучению в школе:

- **69,5%** детей (1035 чел.) имеют **оптимальный уровень** (100% сформированности всех компонентов). Уровень речевого развития данной группы детей соответствует норме и позволяет сделать благоприятный прогноз для их дальнейшей успешности обучения в школе.

- **15,1%** детей (224 чел.) имеют **допустимый уровень** речевой готовности. Характерен для детей с фонетическим, фонематическим, фонетико-фонематическим недоразвитием речи. Возможны специфические ошибки при письме. Таким детям рекомендована логопедическая помощь по постановке звуков и предупреждению ошибок на письме.

- **9,1%** выпускников детского сада (136 чел.) имеют **потенциально возможный уровень** речевого развития, характеризующийся неярко выраженным общим недоразвитием речи. У детей данной группы недостаточный уровень сформированности связной речи, словаря и навыков словообразования, слоговой структуры слова, грамматического строя речи. Вероятно возникновение специфических ошибок письма и чтения (дисграфия и дислексия). Необходима логопедическая помощь.

- У **3,0%** детей (44 чел.) **критический уровень** речевой готовности. Характеризуется выраженным общим недоразвитием речи. Данная категория выпускников нуждается в специально организованных условиях обучения.

- **3,3%** детей (49 чел.) имеют **недопустимый уровень**. Недопустимый уровень речевого развития характерен для детей с тяжелыми речевыми

нарушениями (моторная и сенсорная алалия). Прогноз речевой компенсации и интеллектуального развития у этих детей неоднозначный. Воспитанники данной категории нуждаются в дополнительном диагностическом обследовании для уточнения характера нарушений и выработки рекомендаций для построения индивидуального образовательного маршрута, выбора программы обучения.

Таблица 14 – Распределение респондентов по уровням речевого развития, май 2021 (в%)

Оказываемая помощь / кол-во	Оптимальный уровень		Допустимый уровень		Потенциально возможный уровень		Критический уровень		Недопустимый уровень	
	Чел.	%	Чел.	%	Чел.	%	Чел.	%	Чел.	%
Логогруппа	606	40,7	145	9,7	80	5,4	29	1,9	36	2,4
Логопункт	365	24,5	69	4,6	36	2,4	5	0,3	0	0
Инклюзия	65	4,4	10	0,7	20	1,3	10	0,7	13	0,9

Воспитанников с критическим и недопустимым уровнями речевого развития больше всего в группах компенсирующей направленности (1,9% и 2,4%), так как в этих группах занимаются дети со сложной структурой речевых нарушений, часто обусловленных неврологической симптоматикой (моторная алалия, дизартрия, ММД, гидроцефалия), имеющие сопутствующие диагнозы различной нозологии.

Таким образом, на конец учебного года показатель успешности речевой готовности к обучению в школе у выпускников МОУ с ОВЗ составляет 85,7%, что на 8,7% больше по сравнению с прошлым учебным годом. В этом учебном году отмечается положительная динамика по всем показателям компонентов речевой готовности (таблица 15).

Таблица 15 – Сформированность компонентов речевой готовности, данные за два года (в%)

Компоненты речевой готовности / учебный год	2019-2020 учебный год	2020-2021 учебный год	Динамика
Звукопроизношение	84,8%	<b>93,3%</b>	+8,5%
Слоговая структура	84,0%	<b>92,6%</b>	+8,6
Грамматический строй	77,3%	<b>85,5%</b>	+8,2
Фонематические процессы	76,3%	<b>84,8%</b>	+8,5%
Словарь	76,4%	<b>84%</b>	+7,6%
Связная речь	76,7%	<b>87,5%</b>	+10,8

Более всего у детей сформирована связная речь (на 10,8%), менее всего словарь (на 7,6%).

Положительная динамика в показателях речевой готовности воспитанников с ОВЗ в 2020-2021 учебном году говорит о повышении качества логопедической работы по сравнению с предыдущим годом: стало возможным реализовывать образовательные, коррекционно-развивающие программы в муниципальных дошкольных образовательных учреждениях и оказывать логопедическую помощь в очном режиме.

Таблица 16 – Распределение детей в возрасте 6 – 7 лет с ОВЗ по уровням речевой готовности к школе (данные за 3 года)

Уровень речевой готовности	Оптимальный		Допустимый		Потенциально возможный		Критический		Недопустимый	
	Чел.	%	Чел.	%	Чел.	%	Чел.	%	Чел.	%
2018-2019	897	73,5	175	14,3	91	7,5	26	2,1	32	2,6
2019-2020	516	71,5	95	13,2	52	7,2	17	2,3	42	5,8
2020-2021	1035	69,5	224	15,1	136	9,1	44	3	49	3,3

Отрицательная динамика в показателях отмечается в распределении детей **по уровням речевой готовности** к началу школьного обучения за 3 года (рисунок 5). Отмечается уменьшение количества детей с оптимальным уровнем развития на 2%; незначительное увеличение количества детей с потенциально возможным и допустимым уровнями речевой готовности (на 1,9%), а также критическим уровнем (на 0,7%).

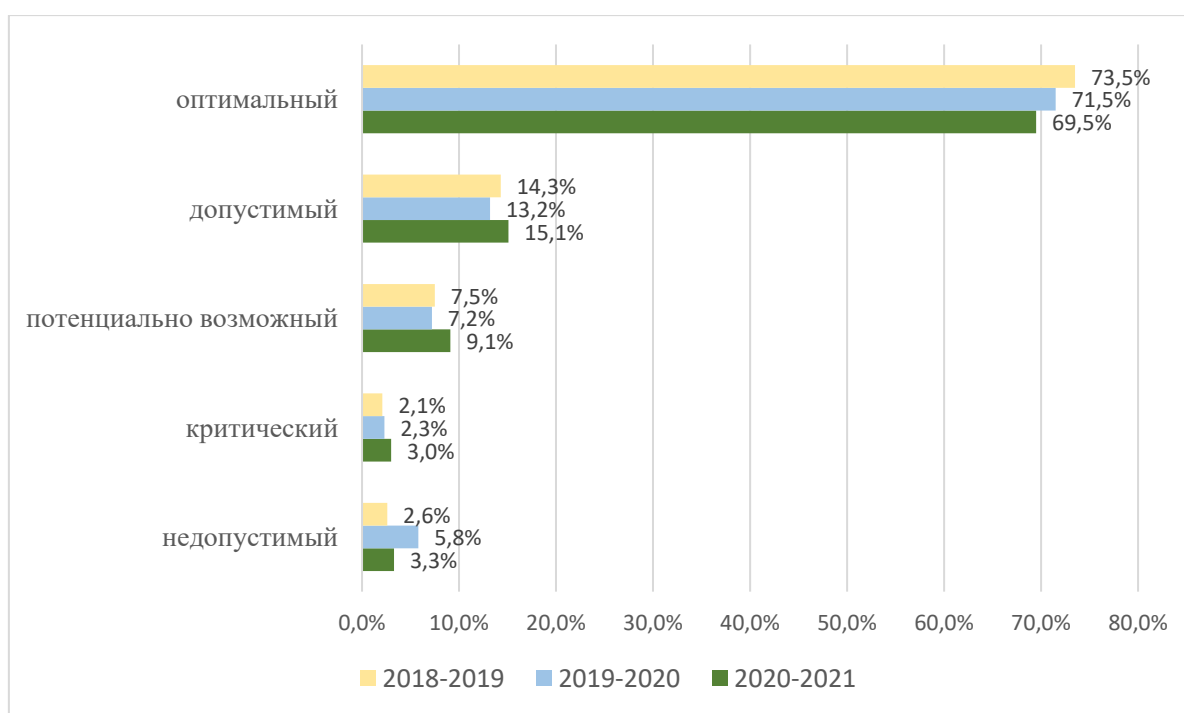


Рисунок 5 - Распределение детей по уровням речевой готовности (данные за три года)

Исследование позволило выделить следующие тенденции:

- **позитивные:** 69,5% детей имеют оптимальный уровень речевой готовности к успешному обучению в школе; уменьшение количества выпускников, имеющих критический и недопустимый уровни речевой готовности на 1,8% по сравнению с прошлым годом.

- **негативные:** увеличение числа воспитанников с допустимым и оптимально возможным уровнем речевой готовности на 3,8%.

Возможными причинами выявленных негативных тенденций являются:

- увеличение количества детей с недостатками в развитии органического и функционального генеза, приводящие к различным нарушениям в работе речевого аппарата;

- увеличение количества детей со сложной структурой речевых дефектов, обусловленных неврологической симптоматикой (моторная алалия, дизартрия, ММД, гидроцефалия), наличие сопутствующих диагнозов различной симптоматики;

- недостаточная дифференциация образовательных программ и (или) выбора варианта оказания логопедической помощи с учетом особых образовательных и социально-коммуникативных потребностей, индивидуальных особенностей лиц с нарушениями речи;

- недостаточная эффективность системы, обеспечивающей взаимодействие специалистов (воспитателя – педагога-психолога – учителя – логопеда и др.);

- формальное отношение к реализации индивидуального, системного подходов в коррекционно-развивающей работе;

- использование малоэффективных технологий при реализации образовательных программ, адаптированных для их обучения, воспитания и обеспечивающих коррекцию нарушений развития и социальную адаптацию, а также программ логопедической помощи;

- недостаточная эффективность взаимодействия педагогов с родителями воспитанников, недостаточная грамотность родителей в вопросах речевого развития ребенка.

## **Выводы**

- 69,5% выпускников муниципальных образовательных учреждений с ограниченными возможностями здоровья в возрасте 6,5 лет и старше имеют оптимальный уровень речевой готовности к обучению в школе.

- 30,5% детей по-прежнему нуждаются в коррекционной логопедической помощи.

Результаты данного речевого мониторинга констатируют положительную динамику в обеспечении речевой готовности выпускников МОУ г.о. Тольятти по сравнению с прошлым годом.

Анализ результатов за три учебных года показал:

- уменьшение количества детей с оптимальным уровнем речевого развития на 2,0% (за каждый последующий год);

- увеличение количества детей с допустимым и оптимально возможным уровнем речевой готовности на 1,9%.

Успешность выполнения заданий методики на конец учебного года составляет 85,7%, что соответствует допустимому уровню речевой готовности выпускников. В процессе школьного обучения у данных детей возможны специфические ошибки при письме. Рекомендуются логопедическая помощь по постановке звуков и предупреждению ошибок на письме.

Среди компонентов речевого развития лучше всего у детей сформированы звукопроизношение (93,3%) и умение выделять слоговую структуру слова (92,6%). Менее всего развиты фонематические процессы (84,8%) и словарный запас (84%).

## **Рекомендации**

### **1. Методистам МАОУ ДПО ЦИТ г.о. Тольятти**

1.1. Довести до сведения руководителей, учителей-логопедов результаты данного мониторингового исследования речевой готовности к школе детей в возрасте 6 лет и старше с ОВЗ выпускников МОУ городского округа Тольятти, реализующих ООП дошкольного образования.

1.2. Продолжать организационно-методическую помощь учителям-логопедам в проведении исследований речевого развития и речевой готовности воспитанников МОУ с ОВЗ в следующем учебном году.

1.3. Обеспечить организацию трансляции лучшего педагогического опыта реализации системы коррекционно-развивающей работы в детском саду.

### **2. Заведующим МОУ г.о. Тольятти, реализующих ООП ДО**

2.1. Проанализировать данные мониторингового исследования речевой готовности к школе детей в возрасте 6 – 7 лет с ОВЗ по г.о. Тольятти и своему учреждению.

2.2. Обеспечить условия для непрерывного диагностико-прогностического слежения за коррекционным процессом в целях оптимального выбора коррекционных целей, задач и средств их реализации, индивидуализации и дифференциации образования детей с ОВЗ.

2.3. Создать условия для совершенствования системы коррекционной работы и/или инклюзивного образования в детском саду

### **3. Учителям-логопедам МОУ г.о. Тольятти, реализующих ООП ДО**

3.1. Проанализировать данные мониторингового исследования речевой готовности к школе детей в возрасте 6 – 7 лет с ОВЗ по г.о. Тольятти и своему учреждению. Провести корректировку организации, содержания и технологий реализации коррекционно-развивающих программ образования, оказания логопедической помощи с учетом результатов их освоения, данных мониторинга речевой готовности.

3.2. Продолжать систематический контроль и оценку индивидуального развития детей для индивидуализации образования, поддержки, построения

образовательной траектории, профессиональной коррекции особенностей развития; оптимизации работы с группой детей.

3.3. Продолжать оказывать диагностическую и консультативную помощь участникам образовательных отношений по вопросам коррекции нарушений развития речи у воспитанников с учетом возраста, особенностей развития и психофизического состояния.

3.4. Осуществлять оптимизацию речевой среды детского сада и групповых помещений, создавать специальные условия с учетом особых образовательных потребностей воспитанников с нарушениями речи.

3.6. Знакомить родителей (законных представителей) воспитанников с результатами диагностического обследования и динамики речевого развития ребенка с выдачей рекомендаций по коррекции и развитию речи.

3.7. Обеспечить внедрение в профессиональную деятельность инновационных технологий в области коррекции речевых нарушений, технологий инклюзивного образования, позволяющих повысить результативность коррекционной работы.

Заместитель директора

И.П. Герасимова

Исп. Гриценко А.Н.  
т. 95-96-59  
Июнь, 2021

Таблица 1 – Сводная таблица результатов исследования речевой готовности к обучению в школе выпускников МОУ с ОВЗ по компонентам, сентябрь 2020 (в %)

Вид получаемой помощи	Компоненты речевого развития																							
	I Связная речь			II Грамматический строй речи								III Словарь					IV Фонематические процессы					Слоговая структура слова. Итого V	Звукопроизношение. Итого VI	Итого по методике
	Пересказ	Рассказ по картинкам	Итого I	Изменение сущ. по числам и падежам	Употребление предметов	Приставочные глаголы	Образование прилагательных от сущ.	Предложения по картинкам	Составление предложений из слов в нач. форме	Ошибки и ответы	Итого II	Речевые классификации	Толкование слов	Антонимы	Синонимы	Итого III	Ошибки	Составление слов по звукам	Определение кол-ва и послед. звуков в слове	Итого IV				
Логогруппы	60	59,2	<b>59,6</b>	67,5	60	67	58,5	61,7	61,7	62,5	<b>62,7</b>	70	51,8	65,3	58,5	<b>61,5</b>	57,5	52,6	50,6	<b>53,6</b>	<b>72,7</b>	<b>69,7</b>	<b>61,6</b>	
Логопункт	68,5	70,2	<b>69,3</b>	79,2	71,6	77	70,1	73,5	75,2	74,8	<b>74,4</b>	77,9	62,2	73,8	68,6	<b>70,6</b>	66,8	63,8	59,9	<b>63,5</b>	<b>82,5</b>	<b>67,1</b>	<b>71,3</b>	
Инклюзия	60,3	64	<b>62,2</b>	64,4	61	62,7	58,7	62,7	59,3	59,8	<b>61,1</b>	70	52,1	62,5	50,5	<b>60</b>	55,1	52	50,4	<b>52,5</b>	<b>74</b>	<b>70</b>	<b>63,3</b>	
Среднее значение	63	64,5	<b>63,7</b>	70,4	64,2	68,9	62,4	66	65,4	65,7	<b>66,1</b>	72,6	56,4	67,2	59,2	<b>64</b>	59,8	56,1	53,6	<b>56,5</b>	<b>76,4</b>	<b>68,9</b>	<b>65,4</b>	



Таблица 2 – Сводная таблица результатов исследования речевой готовности к обучению в школе выпускников  
МОУ с ОВЗ по компонентам, май 2021 (в %)

Вид получаемой помощи	Компоненты речевого развития																					Слого вая струк тура слова. Итого V	Звуко произ ноше ние. Итого VI	Итого по методике
	I Связная речь			II Грамматический строй речи								III Словарь					IV Фонематические процессы							
	Пересказ	Рассказ по картинкам	Итого I	Изменение сущ. по числам и падежам	Употребление предметов	Приставочные глаголы	Образование прилагательных от сущ.	Предложения по картинкам	Составление предложений из слов в нач.форме	Ошибки и ответы	Итого II	Речевые классификации	Толкование слов	Антонимы	Синонимы	Итого III	Ошибки	Составление слов по звукам	Определение кол-ва и послед. звуков в слове	Итого IV				
Логогруппы	82,2	81,5	<b>91,8</b>	86,7	82,2	85,8	82,7	85,7	86,7	85,4	<b>85,1</b>	89,6	77,7	86,2	81,7	<b>83,8</b>	85	85,5	84,9	<b>85,2</b>	<b>91,2</b>	<b>92,9</b>	<b>85,5</b>	
Логопункт	89,8	90,3	<b>90,1</b>	93,8	86,7	92,1	89,1	92,2	92,2	92,2	<b>91,5</b>	94,5	83,8	91,8	86,7	<b>89,2</b>	92,2	91,4	90	<b>91,2</b>	<b>96,9</b>	<b>96,6</b>	<b>91,4</b>	
Инклюзия	80,2	81,3	<b>80,7</b>	81,8	80,4	81,1	79,4	81,8	78,8	76,5	<b>80</b>	88	72,7	80,7	74,7	<b>79,1</b>	75,7	77,4	75,7	<b>76,3</b>	<b>89,7</b>	<b>90,3</b>	<b>80,2</b>	
Среднее значение	<b>84,1</b>	<b>84,4</b>	<b>87,5</b>	<b>87,4</b>	<b>83,1</b>	<b>86,3</b>	<b>83,7</b>	<b>86,6</b>	<b>85,9</b>	<b>84,7</b>	<b>85,5</b>	<b>90,7</b>	<b>78,1</b>	<b>86,2</b>	<b>81</b>	<b>84</b>	<b>84,3</b>	<b>84,8</b>	<b>83,5</b>	<b>84,8</b>	<b>92,6</b>	<b>93,3</b>	<b>85,7</b>	