



Ц Е Н Т Р  
ИНФОРМАЦИОННЫХ  
ТЕХНОЛОГИЙ

муниципальное автономное образовательное учреждение  
дополнительного профессионального образования  
**ЦЕНТР ИНФОРМАЦИОННЫХ ТЕХНОЛОГИЙ**  
городского округа Тольятти

---

Россия, Самарская область,  
445011, г. Тольятти, ул. К. Маркса, д. 27 а.  
тел. (8482) 95 96 45  
e-mail: [office@tgl.net.ru](mailto:office@tgl.net.ru)  
<http://www.tgl.net.ru>

**Аналитический отчет**  
**по результатам социопсихологического мониторинга**  
**развития детей 2-3 лет – воспитанников**  
**муниципальных образовательных учреждений**  
**городского округа Тольятти,**  
**реализующих образовательные программы**  
**дошкольного образования, в 2024-2025 учебном году**

Ранний возраст – чрезвычайно важный и ответственный период психического развития ребёнка. Это возраст, когда всё впервые, всё только начинается – речь, игра, общение со сверстниками, первые представления о себе, о других, о мире. Впервые три года жизни закладываются наиболее важные и фундаментальные человеческие способности – познавательная активность, любознательность, уверенность в себе и доверие к другим людям, целенаправленность и настойчивость, воображение, творческая позиция и многое другое. Следовательно, все эти способности не возникают сами по себе, но требуют неуклонного участия взрослого и соответствующих возрасту форм деятельности.

Своевременное и точное определение уровня психического развития ребёнка служит важным инструментом для оценки качества его окружающей среды, эффективности педагогической работы и применяемых профилактических и коррекционных мер, а также о влиянии других факторов.

Результаты проведенного мониторинга следует рассматривать как оценку стартовых возможностей и основание для построения дальнейшей образовательной траектории на основе дифференцированного подхода, учета индивидуальных особенностей детей раннего возраста, осуществления информирования родителей (законных представителей) обучающихся.

### **Нормативное основание для проведения исследования**

Приказ департамента образования администрации городского округа Тольятти № 202 – пк/3.2 от 17.07.2024 г. «Об организации и проведении мониторинга состояния образовательной среды, индивидуально – психологического развития воспитанников муниципальных дошкольных образовательных учреждений в 2024-2025 учебном году».

### **Цель исследования**

Получение информации об уровне развития детей в возрасте 2-3 лет – воспитанниках муниципальных дошкольных образовательных учреждений.

### **Задачи:**

- Определить индивидуально-психологические особенности развития и основные параметры познавательной деятельности детей в возрасте 2-3 лет.
- Выявить детей, входящих в группу риска по показателям развития.
- Разработать рекомендации для принятия управленческих решений, направленных на нивелирование выявленных в результате мониторинга проблемных зон.

### **Условия проведения исследования**

Исследование проводилось в сентябре – ноябре 2024 года педагогами-психологами 56 муниципальных образовательных учреждений городского округа Тольятти, что составляет **96,5 %** от общего количества МБУ, реализующих образовательную программу дошкольного образования (2 учреждения не представили результаты, так как у них отсутствуют группы для детей 2-3 лет: МБУ детские сады № 53, 196).

Всего был обследован **1874** обучающихся, что составляет 77,3 % от общего количества детей 2-3 лет, зачисленных в группы. Данная выборка является репрезентативной и позволяет сделать обобщенные выводы о состоянии развития детей 2-3 лет – воспитанниках МОУ городского округа Тольятти в целом.

Таблица 1 – Численность воспитанников МОУ, реализующих образовательную программу дошкольного образования в возрасте детей 2-3 лет

Район города	Количество детей в исследовании	Количество детей в МОУ детских садах
Комсомольский район	419	572
Центральный район	704	847
Автозаводский район	751	1005
Итого	1874	2424

### **Диагностический инструментарий**

Психолого-педагогическая диагностика развития детей раннего и дошкольного возраста (Е. А. Стребелева, Г. А. Мишина, Ю. А. Разенкова и др.).

Критерии, заложенные в инструмент оценки, позволяют обнаружить в развитии детей раннего возраста имеющиеся нарушения, спрогнозировать появление проблем в ходе их дальнейшего обучения; на основе полученной

информации определить необходимые условия индивидуализации обучения и задачи коррекции, которые позволят данные проблемы нивелировать.

Данная диагностика показывает реальные достижения ребенка, сложившиеся в ходе воспитания и обучения (преимущественно семейного, так как большинство детей, принимавших участие в исследовании, только поступили в детские сады) и потенциальные возможности ребенка, связанные с его зоной ближайшего развития.

## **Результаты исследования**

**1 группа** - характеризуется глубоким неблагополучием в интеллектуальном развитии – **0,1 %** (1 человек).

**2 группа** – **3,3 %** (61 чел.).

В эту категорию входят дети, которые не могут самостоятельно справиться с заданием. Им сложно установить контакт со взрослыми, и они действуют, не учитывая свойств предметов. Стремление этих детей достичь результата ограничивается хаотичными действиями, после которых они отказываются выполнять предложенные задания.

Результаты обследования данной группы детей свидетельствуют о выраженном недоразвитии общих интеллектуальных способностей. Эти дети требуют всестороннего изучения с применением клинических методов диагностики, и рекомендуется обследование в психолого-медико-педагогической комиссии.

Коррекционная работа с детьми этой группы должна основываться на принципе единства диагностики и коррекции отклонений в развитии. Педагог-психолог разрабатывает рекомендации по изменению условий жизни ребенка и микроклимата в семье, а также помогает родителям лучше понять проблемы развития их ребенка.

Результаты обследования рассматриваются на психолого-педагогическом консилиуме учреждения всеми специалистами (воспитателем, учителем-логопедом, другими специалистами сопровождения) и разрабатывается индивидуальный маршрут психолого-педагогического сопровождения ребенка, делается педагогический прогноз.

**3 группа** (возрастная норма на фоне имеющихся отдельных факторов риска) – **48,7 %** (912 чел.).

Дети данной группы активно общаются со взрослыми, участвуют в совместных играх и выполняют игровые действия с предметами. Они быстро осваивают условия заданий и стремятся их выполнить. Однако в некоторых случаях им сложно самостоятельно найти решение задачи и подходящий способ её выполнения. Часто обращаются за помощью к взрослым. После того, как педагог демонстрирует способ выполнения задания, многие дети могут справиться с ним самостоятельно.

В ходе выполнения задания у детей проявляется интерес к конечному результату и эмоциональный подъем при успешном выполнении. Трудности, с которыми сталкиваются дети этой группы, могут быть связаны с первичными нарушениями, такими как минимально-мозговые дисфункции и задержка

речевого или психо-речевого развития. Эти проблемы могут быть вызваны высокой тревожностью, связанной с адаптационным периодом в детском саду, что подчеркивает необходимость проведения профилактической работы с детьми данной группы.

Коррекционно-развивающая работа должна сосредоточиться на формировании навыков понимания простых инструкций от взрослых, выполнении действий в соответствии с речевыми указаниями, внимательном фиксировании взгляда, а также на подражании и следовании образцам. Важно развивать активный интерес к свойствам и качествам предметов, а также совершенствовать перцептивные действия, такие как пробы и примеривание. При этом следует особое внимание уделять продуктивным видам деятельности, таким как лепка, аппликация, рисование и конструирование.

Одним из ключевых аспектов коррекционной работы с этими детьми является создание целостного представления окружающего мира, человека и взаимодействий между людьми.

В каждом случае с такими детьми осуществляется коррекционная работа, направленная на развитие речи. В зависимости от первичного нарушения разрабатывается индивидуальная система, которая помогает ребенку включить речь в процесс чувственного восприятия окружающей действительности.

#### **4 группа (возрастная норма) – 47,9 % (898 чел.).**

Дети из этой группы с увлечением выполняют все задания, действуя самостоятельно и ориентируясь на практическое и зрительное ориентирование. Они проявляют большой интерес к конечному результату и часто исправляют свои ошибки без помощи взрослых. Эмоционально реагируют на успешное выполнение заданий и на похвалу со стороны взрослых.

Обобщенный анализ полученных данных позволяет сделать следующие выводы (Приложение 2):

- Уровень сформированности следующих параметров развития детей раннего возраста: понимание речевой инструкции, ручная моторика, практическое ориентирование на величину, наличие соотносящих действий, их целенаправленность, понимание жестовой инструкции, зрительное восприятие предметных картинок, целостное восприятие предметной картинки, наглядно-действенное мышление находится в диапазоне нормативного значения (3-4 балла).
- Проблемными зонами в познавательном развитии детей 2-3 лет являются: уровень развития восприятия цвета как признака предмета (субтест № 6 «Цветные кубики») – 3 балла, действия по подражанию, показу (субтест № 8 «Построй из палочек») – 2,9 балла, недостаточный уровень развития предметного рисунка, ведущей руки и наличия согласованности действий рук (субтест № 10 «Порисуй!») – 3 балла.
- Среднее значение успешности выполнения субтестов по методике в целом составляет 32,4 балла.

### **Заключение**

Анализ результатов проведенного мониторингового исследования позволил получить информацию о распределении детей раннего возраста (2-3 лет) по

уровням развития. Количественно-качественный анализ показал динамику тенденций и устойчивых закономерностей в психологическом развитии детей 2-3 лет в сравнении за три учебных года (Рисунок 2).

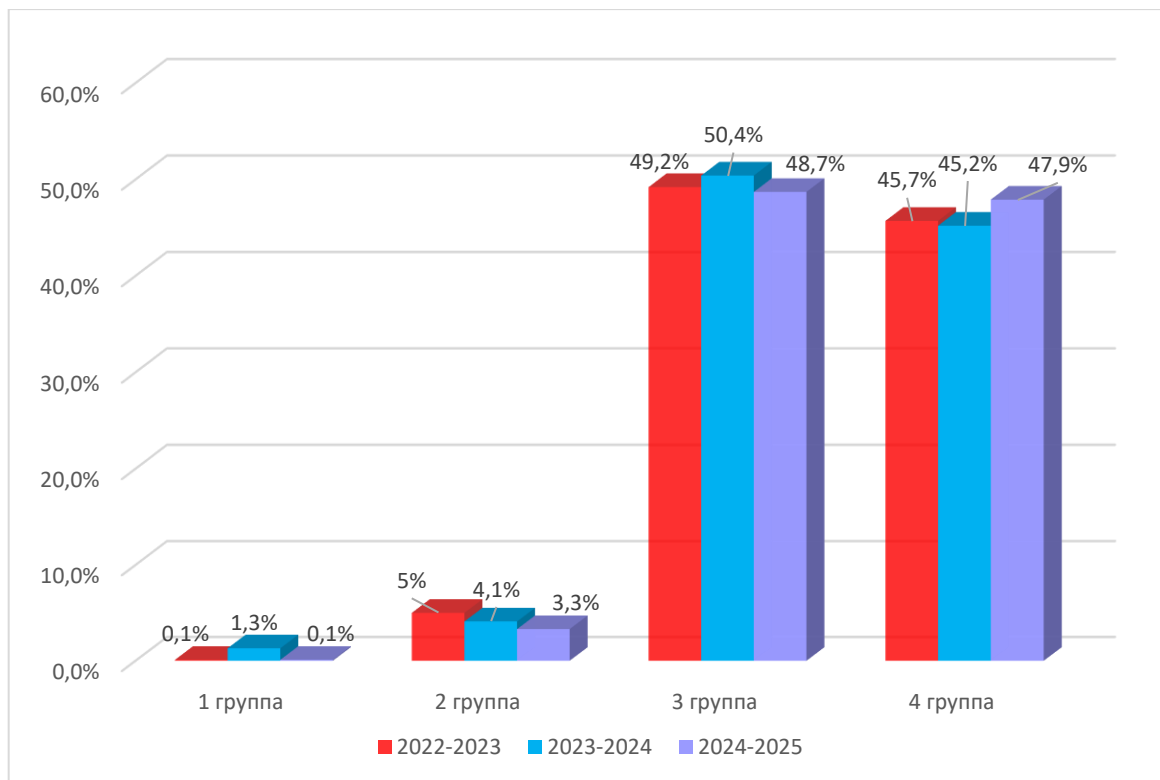


Рисунок 2 – Результаты исследований по группам развития детей в возрасте 2-3 лет за три года

Численность детей 3 и 4 группы развития составляет **96,6 %**.

Из них у **47,9 %** детей (4 группа развития) в пределах возрастной нормы сформированы:

- понимание словесной инструкции,
- ручная моторика,
- практическое ориентирование на величину,
- наличие соотносящих действий, их целенаправленность,
- умение подражать действиям взрослого,
- наглядно-действенное мышление.

**48,7 %** детей (3 группа развития) нуждаются в психолого-педагогическом сопровождении и коррекции по некоторым факторам риска. Проблемными зонами по-прежнему остаются восприятие цвета как признака предмета, целостность восприятия в действиях по показу, подражанию.

**3,3 %** детей (2 группа развития) нуждаются в комплексной психолого-медико-педагогической диагностике с прогнозом ближайшего полновероятностного развития, что является обязательным условием организации их дальнейшей жизнедеятельности.

**0,1 %** детей (1 группа развития) нуждаются в комплексном психолого-медико-педагогическом обследовании, так как показатели детей этой группы свидетельствуют о глубоком неблагополучии в интеллектуальном развитии.

Требуется развитие эмоционального и делового контакта со взрослыми, сотрудничества, понимания цели действий.

Сравнительный количественно-качественный анализ за три года позволяет выявить незначительную динамику в показателях развития детей 2-3 лет: увеличение количества детей 4 группы развития (на 2,2 %), уменьшение количества детей 1 (на 1,2 %), 2 (на 0,9 %) и 3 (на 1,7 %) группы по сравнению с данными, полученными в прошлом учебном году.

**С учетом изложенного рекомендуется:**

## **1. Методистам МАОУ ДПО ЦИТ**

1.1. Обеспечить:

- методическую помощь и поддержку в организации и осуществлении мероприятий, направленных на повышение психолого-педагогической компетенции педагогов;
- повышение результативности образовательного процесса через распространение успешного опыта специалистов из различных учреждений и организаций;
- выявление, анализ, обобщение и внедрение эффективных практик и актуальных методических материалов в сфере ранней помощи.

Срок: постоянно.

## **2. Руководителям муниципальных образовательных учреждений:**

2.1. Провести анализ данных социопсихологического мониторинга как по городу, так и по своему учреждению, а также принять управленческие решения, направленные на устранение выявленных проблем.

Срок: в течение месяца.

2.2. Создать условия для повышения психолого-педагогической компетентности педагогов и родителей (законных представителей) в области развития и воспитания детей раннего возраста путем реализации инновационной деятельности и использования современных педагогических технологий.

Срок: постоянно.

## **3. Педагогам-психологам муниципальных образовательных учреждений**

3.1 Информировать всех заинтересованных участников образовательного процесса (администрацию, педагогов, родителей (законных представителей) обучающихся) о результатах диагностики.

Срок: в течение месяца.

сопровождение детей в возрасте 2-3 лет, учитывая результаты диагностики.  
Срок: постоянно.

Принятие предложенных рекомендаций поможет адаптировать условия образовательной среды, необходимые для всестороннего развития детей раннего возраста в МОУ городского округа Тольятти, реализующих образовательную программу дошкольного образования.

Директор



Г. В. Копылова

Исполнитель  
педагог-психолог  
Гриценко А. Н.  
тел.: 95-96-59

Декабрь 2024 г.

## Количественные показатели распределения детей в возрасте 2-3 лет по группам развития за три года

Группа развития / Заключение		1 группа		2 группа		3 группа		4 группа	
		Глубокое неблагополучие в интеллектуальном развитии. Необходимо комплексное обследование.		Низкий уровень. Значительное недоразвитие общих интеллектуальных умений. Необходима глубокая коррекционно-развивающая работа.		Возрастная норма на фоне имеющихся отдельных факторов риска. Требуется коррекционно-развивающая помощь.		Возрастная норма	
Учебный год	Количество детей	Кол-во чел	%	Кол-во чел.	%	Кол-во чел.	%	Кол-во чел.	%
2022 – 2023 уч. г.	2048	2	0,1	103	5	1008	49,2	935	45,7
2023 – 2024 уч. г.	2121	6	0,3	103	4,1	1069	50,4	958	45,2
2024 – 2025 уч. г.	1874	1	0,1	61	3,3	912	48,7	898	47,9



Приложение 2

Успешность выполнения заданий по субтестам за три года  
(методика Е. А. Стребелевой)

№ п/п	Субтест	Характеристика	Средний балл (успешность выполнения)
1	Поймай шарик	Понимание словесной инструкции	3,7
2	Спрячь шарик в коробочки	Практическое ориентирование на величину, соотносящие действия	3,5
3	Разбери и сложи матрешку	Практическое ориентирование на величину. Понимание указательного жеста, умение подражать	3,2
4	Разбери и сложи пирамидки	Ведущая рука, соотносящие, целенаправленные действия	3,2
5	Парные картинки	Зрительное восприятие. Жестовая инструкция	3,4
6	Поиграй с цветными кубиками	Умение выделять цвет как признак	3
7	Сложи разрезные картинки	Целостное восприятие предметной картинки	3,1
8	Построй из палочек	Умение действовать по подражанию, показу	2,9
9	Достань тележку	Наглядно-действенное мышление, использование вспомогательных предметов	3,2
10	Нарисуй	Понимание инструкции. Предпосылки к предметному рисунку	3
Среднее значение по методике			<b>32,4</b>